

2023 SÜRDÜRÜLEBİLİRLİK  
RAPORU



KEMERLİ®

SÜRDÜRÜLEBİLİRLİK  
YOLUNDA BİZ

100★  
TÜRKİYE CUMHURİYETİ'NİN YÜZÜNCÜ YILI





# İÇİN DEKİ LER

## SUNUŞ

Rapor  
Hakkında

Yönetim Kurulu  
Başkanı Mesajı

Genel Müdür  
Mesajı

Sürdürülebilirlik  
Koordinatörü Mesajı

## GİRİŞ

06 Kemerli Metal'in  
Yolculuğu

07 İlk Sürdürülebilirlik  
Raporu

08 Raporlama Kapsamı

09 Raporlama Süreci

## KEMERLİ GRUP

10 Şirket  
Politikamız 13

12 Endüstriyel Zimba Teli  
Kullanım Alanlarımız 14

12 Kemerix Çelik Tel Donatı ve  
Geniş Uygulama Alanları 16

12 Kemerix Nerelerde  
Kullanılır? 18

Dünyanın **EN BÜYÜK**  
Havalimanı Projesi 20

Misyon - Vizyon 21

## SÜRDÜRÜLEBİLİRLİK ANLAYIŞIMIZ

## KURUMSAL İLETİŞİMDE STRATEJİK YAKLAŞIM

## ÇEVRESEL PERFORMANSIMIZ

## RISK YÖNETİMİ

Kemerli Metal'de Sürdürülebilirlik Anlayışımız	22	Paydaşlarımızla Sürdürülebilir İletişim Yolculuğumuz	33	Temiz Üretim ve Karbon Ayak İzi	36	Kurumsal Entegre Yönetim Sistemi	46	SKA İçin KPI Tablosu	56
Sürdürülebilirlik Yönetimi	23	Değer Ortaklarımız	34	Yenilikçilik ve Marka Korumada Kararlılığımız	37	Etkin Yönetim ve Sürekli İyileştirme	46	SKA 7 Yenilenebilir Enerji Kullanımı	57
Kurumsal Çevre Yönetişimi	24	Kalite, Çevre ve İş Sağlığı - Güvenliği	35	Çevresel Performans ve Enerji Yönetimi	38	Kurumsal Yönetim	47	SKA 8 İş ve Ekonomik Büyüme	58
Yalın Ofis Çalışmaları	25			Enerji Verimliliği ve Çevresel Performans	39	İş Etiği ve Risk Yönetimi	48	SKA 12 Atık Yönetimi	59
İç Tetkik & Yönetmeliklere Uyum	26			Detaylı Emisyon Kaynakları	40	Risk Kontrol Süreci	49	SKA 13 İklim Eylemi ve Karbon Ayak İzi	60
Tedarikçi Sürdürülebilirlik Analizi	28			Sera Gazı Emisyonları Hesaplama	41	Operasyonel Süreklilik ve Acil Durum Hazırlığı	50	Sürdürülebilir Tedarik ve Değer Zinciri Yönetimi	62
Sürdürülebilir Kalkınma Amaçlarına Yönelik Stratejik Katkılarımız	29			Sera Gazı Emisyonları Azaltılması Stratejileri	42	Yönetimde Sürdürülebilirlik	51	2023 Çalışan Demografisi ve İş Gücü Profili	63
				Atık Yönetimi ve İklim Değişikliği ile Mücadele	43	Sürdürülebilirlik Yönetimi	51	Çalışan Eğitimleri ve Eğitim Saatleri	64
				Metal Talaşların Geri Dönüşümü ve Faydaları	44	Kemerli Metal Sürdürülebilirlik Modeli	52	Proje Bazlı İş Gücü Tablosu	65
				Tehlikeli ve Tehlikesiz Atıklar	45	İş Sağlığı ve Güvenliği Faaliyetleri	53	İş Gücü	66
						İnsan Kaynağına Değer Katmak	54		
						Geleceğe Yatırım	55		

# RAPOR HAKKINDA

Kemerli Metal, 2008 yılından bu yana Türkiye'nin mobilya ve inşaat sektörlerinde öncü bir üretici olarak faaliyet göstermekte ve çevresel, sosyal ve ekonomik sürdürülebilirliği iş modelinin merkezine yerleştirmektedir. Yenilikçi yaklaşımı, kaliteye bağlılığı ve müşteri memnuniyetine olan odaklanması sayesinde uluslararası bir marka olma yolunda ilerlemektedir.

Bu İlk Sürdürülebilirlik Raporu, Kemerli Metal'in 1 Ocak - 31 Aralık 2023 dönemine ait çevresel ve sosyal performansını kapsamaktadır. Küresel Raporlama Girişimi (Global Reporting Initiative - GRI) "temel" standartları esas alınarak hazırlanan rapor, Birleşmiş Milletler Sürdürülebilir Kalkınma Amaçları (SKA) ve BM Küresel İlkeler Sözleşmesi ile uyumlu bir yaklaşımı benimsemektedir.

Rapor, işletmemizin yenilikçi enerji yönetimi stratejileri, çevre dostu üretim metotları ve sosyal sorumluluk projeleri konusundaki çalışmalarını ortaya koymaktadır. Üretim tesislerimizde enerji ihtiyacımızın %70'ini yenilenebilir kaynaklardan karşılamakta, karbon emisyonlarını azaltmaya yönelik kapsamlı bir strateji uygulamaktayız. Su tasarrufu, tehlikeli atık yönetimi ve temiz üretim uygulamalarıyla çevresel etkilerimizi minimize etmekte kararlıyız.

Sosyal sorumluluk bağlamında, çalışanlarımızın gelişimini destekleyen kapsamlı eğitim programları, toplumsal cinsiyet eşitliğini teşvik eden politikalar ve iş sağlığı güvenliği uygulamalarımızla kapsayıcı, güvenli ve motive edici bir çalışma ortamı sağlamaktayız. Yerel ve küresel iş birlikleri ile sürdürülebilirlik değerlerimizi büyütürken, toplum faydasına yönelik projeler ve çevresel koruma girişimlerimizle ekonomik kalkınmaya doğrudan katkı sağlamaktayız.

Kemerli Metal'in şeffaflık ve hesap verebilirlik ilkelerine bağlılığı, uluslararası standartlara uygun süreçlerimizde açıkça görülmektedir. Bir dünya markası olma vizyonumuz doğrultusunda, değer zincirimizin her aşamasında sürdürülebilirliği temel alıyoruz.

Sürdürülebilir bir geleceğe katkı sunma kararlılığımızı ve bu yönde gerçekleştirdiğimiz somut adımları siz değerli paydaşlarımızla paylaşmaktan onur duyuyoruz.



Raporun geliştirilmesinde Kemerli Grup Sürdürülebilirlik Direktörlüğü Sorumludur. Raporla ilgili soru, görüş ve önerilerinizi [surdurulebilirlik@kemerli.com.tr](mailto:surdurulebilirlik@kemerli.com.tr) adresine iletebilirsiniz.



# YÖNETİM KURULU BAŞKANI MESAJI

Değerli Paydaşlarımız,

2023-2024 yılları, Kemerli Metal San. ve Tic. AŞ olarak **sürdürülebilirlik yolculuğumuzda önemli bir dönüm noktası olmuştur**. Bu yıl, **sektördeki deneyimimizi ve yenilikçi yaklaşımlarımızı pekiştirirken**, aynı zamanda çevresel ve toplumsal sorumluluklarımızı daha da ileriye taşımak için **somut adımlar attık**.

Kemerli Metal, **Haziran 2008 tarihinde**, 23.000 m<sup>2</sup>lik bir alanda **Kayseri'de faaliyete geçmiştir**. Kuruluşumuz, Türkiye'nin mobilya ve inşaat sektörlerinin dinamik ihtiyaçlarını karşılamak amacıyla yola çıkmış **ve o günden bu yana sektördeki varlığını sağlamlaştırarak kaliteli ürünler sunma misyonunu benimsemiştir**. **Küresel ve ulusal ölçekte ekonomik belirsizliklerin yaşandığı bir dönemi geride bırakırken**, Kemerli Metal San. ve Tic. AŞ olarak sürdürülebilir büyümeye olan bağlılığımızı ve toplumsal sorumluluğumuzu güçlendirdik. **Bu yıl yayımladığımız ilk Sürdürülebilirlik Raporu**, yalnızca 2023 yılı boyunca gerçekleştirdiğimiz faaliyetleri değil, aynı zamanda dünya genelinde yaşanan değişimlere nasıl uyum sağladığımızı ve bu süreçte nasıl değer yarattığımızı da sizlere aktarmaktadır.

2024 yılında; **enerji verimliliğimizi artırma, karbon ayak izimizi azaltma** ve dōngüsel ekonomi çerçevesinde **sürdürülebilirlik hedeflerimize ulaşma yolunda önemli çalışmalar gerçekleştirdik**. Aynı zamanda, kaynaklarımızı en verimli şekilde kullanarak çevresel etkimizi en aza indirirken, **bu hedeflere ulaşmak için yenilikçi teknolojilere yatırım yapmaya devam ettik**.

**Ülkemiz ve dünya 2025'e doğru dijital dönüşüm ve yeşil ekonomi odaklı bir geleceğe hazırlanırken**, biz de sürdürülebilir üretim süreçlerimizi güçlendirmeyi ve çevresel performansımızı sürekli iyileştirmeyi hedeflemekteyiz. Bu yolculukta, topluma ve çevreye duyarlı bir üretim anlayışıyla hem sektörümüzde **örnek bir rol üstlenmeyi** hem de Türkiye'nin sürdürülebilir kalkınma hedeflerine katkıda bulunmayı amaçlıyoruz.

2025 için öngörümüzü, sektördeki rekabetçi konumumuzu daha da sağlamlaştırırken, **aynı zamanda global işbirliği fırsatlarıyla büyümeye devam etmektir**. Bu doğrultuda, verimliliği esas alan uygulamalarımızı geliştirerek hem ekonomik hem de sosyal değer yaratma hedeflerimiz doğrultusunda ilerleyeceğiz. **Böylece, yalnızca bugünü değil, gelecek nesiller için de sorumlu ve sürdürülebilir bir iş modeli inşa etmeyi sürdüreceğiz**.

Bu vesileyle, sürdürülebilirlik yolculuğumuzda bizlere eşlik eden tüm çalışanlarımıza, müşterilerimize ve iş ortaklarımıza teşekkür eder, hep birlikte **daha güçlü, daha sorumlu bir gelecek inşa edeceğimize olan inancımı belirtmek isterim**.

Saygılarımla,

**Arif BUDAK**  
Yönetim Kurulu Başkanı



# GENEL MÜDÜR MESAJI

Değerli Paydaşlarımız,

Bu satırları yazarken, yalnızca bir dönemin değil, bir anlayışın değişimine tanıklık ettiğimizi hissediyorum. Kemerli Grup olarak yıllardır inşa ettiğimiz köklü geçmişimizi, geleceğin parlak ışıklarıyla yeniden harmanlıyoruz. Şimdi tam da geleceğe seslenme vakti: **Daha sorumlu, daha güçlü ve daha anlamlı bir dünya için buradayız.**

Sürdürülebilirlik bizim için bir seçenek değil, bir zorunluluk. Doğaya duyduğumuz saygı, insana verdiğimiz değer ve işimize olan bağlılığımız, her adımımızın temelini oluşturuyor. Bugün bu mesajla sizlere sadece bir başarı öyküsü anlatmıyoruz; aynı zamanda bir sorumluluk çağrısı yapıyoruz. Çünkü değişim, ancak hep birlikte olduğumuzda mümkün. Değişimin ve dönüşümün hızla yaşandığı bir dünyada, Kemerli Grup olarak sürdürülebilirliği iş stratejimizin merkezine alarak geleceği inşa ediyoruz. İnovasyon, sorumluluk ve kararlılıkla yürüdüğümüz bu yolda yalnızca bugünü değil, gelecek nesilleri de düşünerek hareket ediyoruz.

2023 yılı, Kemerli Grup için önemli bir dönüm noktası oldu. Sürdürülebilirlik ilkelerimiz doğrultusunda attığımız adımlarla çevresel, sosyal ve ekonomik etkilerimizi daha da optimize ettik. Karbon ayak izimizi azaltma çalışmalarından, topluma değer katan projelere kadar geniş bir yelpazede ilerleme kaydettik. Bu başarılar, yalnızca bir vizyonun değil, güçlü bir ekibin, ortak değerlerin ve sizin gibi kıymetli paydaşlarımızın desteğinin bir sonucudur.

Küresel standartlara uygun olarak hazırladığımız ilk **Sürdürülebilirlik Raporumuz**, bizim için yalnızca bir başlangıç. Bu rapor, geçmişteki başarılardan ziyade geleceğe olan taahhüdümüzün bir aynasıdır. Kemerli Grup olarak hedefimiz, yalnızca sektörde lider olmak değil; aynı zamanda çevreye ve topluma saygılı, yenilikçi ve sürdürülebilir iş modelleriyle fark yaratan bir şirket olmaktır.

Bu süreçte yanımızda olan değerli ekibimize, her birinin katkıları ve sürecin her aşamasında gösterdiği özveri için içtenlikle teşekkür ederim. Ayrıca, sürdürülebilirlik yolculuğumuzda bize eşlik eden **Erciyes Üniversitesi Sürdürülebilirlik Koordinatörü Sn.Doç.Dr. Şükrü Taner Azgın'a**, değerli destekleri için **Oran Kalkınma Ajansı'na** ve **TÜBİTAK-MAM** ekibine katkılarından dolayı teşekkürlerimi sunarım.

Birlikte daha güçlü, daha yaşanabilir bir gelecek yaratmak için yolumuza emin adımlarla devam edeceğiz. Kemerli Grup ailesi olarak, bize duyduğunuz güven için teşekkür eder, hep birlikte daha nice başarıları paylaşmayı temenni ederim.

Saygılarımla,

**Mustafa Umur BUDAK**  
Genel Müdür



# SÜRDÜRÜLEBİLİRLİK KOORDİNATÖRÜ MESAJI

Değerli Paydaşlarımız,

Kemerli Metal olarak, sizlerle ilk Sürdürülebilirlik Raporu'muzu paylaşmanın gururunu yaşıyoruz. Bu rapor, yalnızca bir belge değil; uzun soluklu bir emeğin, inancın ve birlikte başarma arzusunun somut bir göstergesi.

Sürdürülebilirlik, benim için bir görevden öte bir tutkuya dönüştü. Aylarca süren titiz çalışmalar, çözüm arayışları ve ortaya koyduğumuz her çaba, bizleri daha temiz, daha adil ve daha yaşanabilir bir dünya için bir adım daha ileriye taşıdı. Bu süreçte, sadece rakamlarla değil, değerlerle büyüdümüze inanıyorum. Sürdürülebilirliği iş modelimizin merkezine alarak, enerji verimliliğinden atık yönetimine, karbon ayak izimizi azaltma hedeflerimizden sosyal sorumluluk projelerine kadar geniş bir yelpazede çalışmalar gerçekleştirdik.

Bu süreç, sadece çevresel ve toplumsal etkilerimizi iyileştirmekle kalmadı; aynı zamanda iş yapış şeklimizi dönüştürerek bizi geleceğin sorumlu ve lider şirketlerinden biri olmaya hazırladı. Attığımız her adımda, şeffaflık ve hesap verebilirlik ilkeleri doğrultusunda hareket ettik. Çünkü biliyoruz ki, sürdürülebilirlik bireysel değil, kolektif bir çabadır. Bu noktada, emeği geçen tüm ekip arkadaşlarıma ve bize güvenerek bu yolculukta yanımızda olan siz değerli paydaşlarımıza teşekkür etmek isterim. Sürdürülebilirlik vizyonumuz, bir hedefle sınırlı değil; bu vizyon, sürekli gelişim ve yenilikle şekillenmeye devam edecek bir yolculuk.

Bu rapor, sürdürülebilirlik yolculuğumuzda attığımız adımları ve bu süreçte edindiğimiz deneyimleri sizlerle paylaşmak amacıyla hazırlanmıştır. Şeffaflık, hesap verebilirlik ve sürekli gelişim anlayışımız doğrultusunda, siz değerli paydaşlarımızın görüş ve önerilerine her zaman açık olduğumuzu belirtmek isterim.

Gelecek nesiller için daha güçlü, daha adil ve daha yaşanabilir bir dünya inşa etme hedefimizle çalışmaya devam edeceğiz. Çünkü biz, değişimin bir parçası olmayı değil, değişimi yönlendiren güç olmayı hedefliyoruz. Kemerli Metal olarak sürdürülebilir bir gelecek için kararlılıkla çalışmaya ve dünya ile hizalanmaya devam edeceğiz.

Bize olan güveniniz ve desteğiniz için teşekkür ederiz.

Saygılarımla,

**Eyüli ÇETİNKAYA**  
Sürdürülebilirlik Koordinatörü &  
Yüksek Çevre Mühendisi

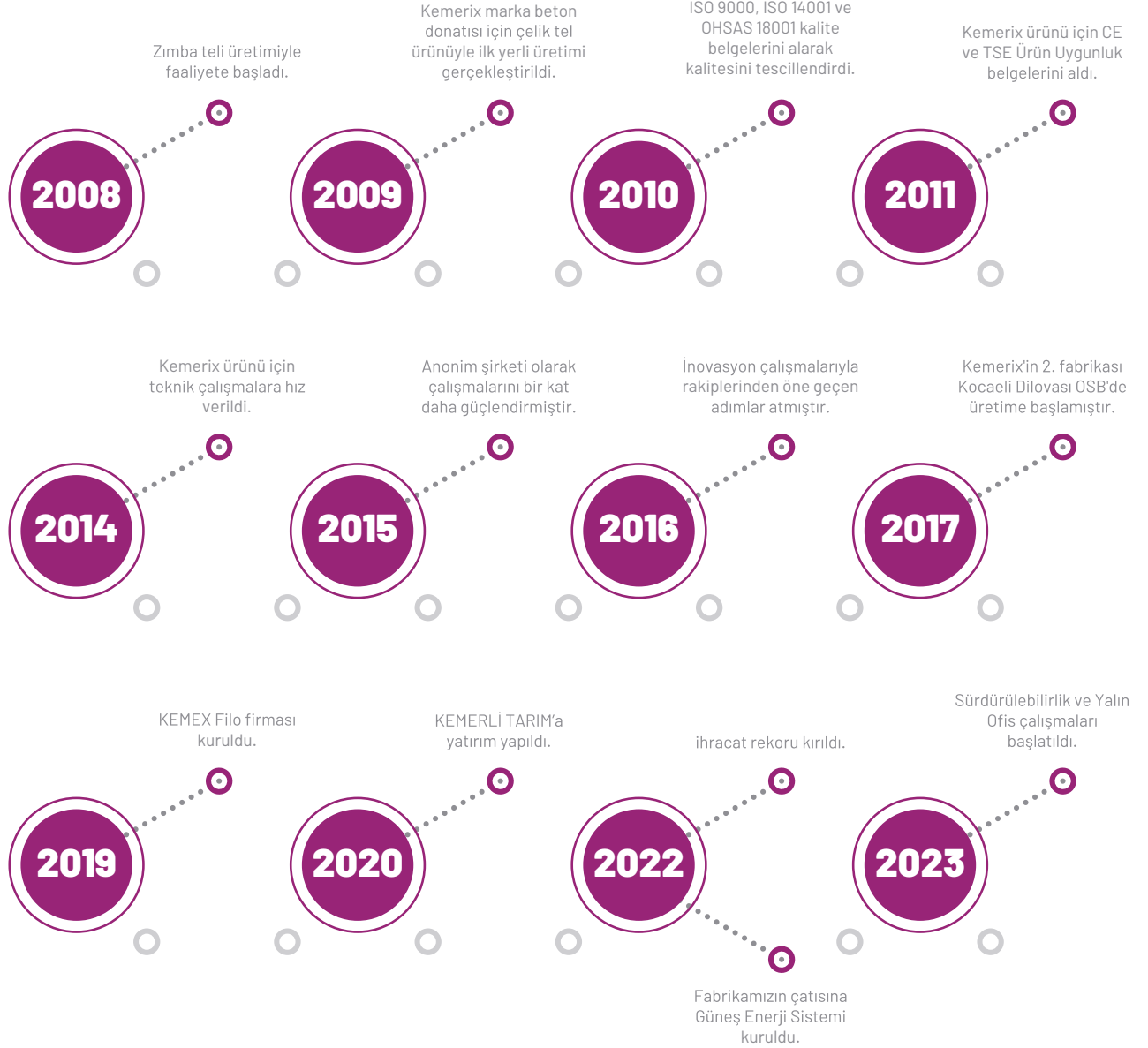
# SÜRDÜRÜLEBİLİR GELECEĞİN KAPILARINI ARALARKEN: KEMERLİ METAL'İN YOLCULUĞU



Kemerli Metal, 2008 yılında Kayseri’de 23.000 m<sup>2</sup> alanda kurulmuş ve Türkiye’nin mobilya ve inşaat sektörlerinin ihtiyaçlarını karşılamak üzere faaliyete başlamıştır. Yenilikçi bir anlayışla faaliyetlerini sürdüren Kemerli Metal, müşteri taleplerini en üst seviyede karşılamak amacıyla zamanla Santel, Telsan ve Abakan markalarını portföyüne ekleyerek ürün yelpazesini genişletmiştir. Şirket, Kemerli markası altında mobilya sektörü için endüstriyel zimba telleri, inşaat sektörü için ise Kemerix marka çelik beton lifleri gibi %100 yerli ürünler üretmektedir.

Kemerli Metal, 2024 yılının başından itibaren sürdürülebilirlik alanında somut adımlar atmaya başlamış olup, bu yılın sonunda yayımlayacağı ilk Sürdürülebilirlik Raporu ile çevreye ve topluma olan sorumluluklarını resmi olarak paylaşmaya hazırlanmaktadır. Bu rapor, Kemerli Metal’in sürdürülebilirlik hedeflerine olan bağlılığını ve çevre dostu üretim anlayışını yansıtan önemli bir kilometre taşıdır. Çevresel ve toplumsal duyarlılığını faaliyetlerinin merkezine yerleştiren Kemerli Metal, temiz üretim yöntemleri ve döngüsel ekonomi prensiplerini benimsemektedir. Şirket, faaliyetleri sonucu oluşan karbon miktarını yenilenebilir enerji çalışmaları ile destekleyerek karbon nötr olma yolunda ilerlemektedir. Bu sorumluluk bilinciyle çevre dostu ve yüksek kaliteli ürünler ve hizmetler sunmayı taahhüt etmektedir.

Kemerli Metal, kaliteye, çevreye, iş sağlığı ve güvenliğine duyarlılığını TS EN ISO 9001 Kalite Yönetim Sistemi, TS EN ISO 14001 Çevre Yönetim Sistemi, TS ISO 45001:2018 İş Sağlığı ve Güvenliği Yönetim Sistemi belgeleri ile desteklemektedir. Uluslararası standartlara uyum sağlama çabasıyla CE ve TSE belgelerine sahip olan firma, Ar-Ge çalışmalarına ara vermeden devam etmektedir. Özellikle Kemerix markası altında ürettiği beton lifleri, yurt içinde ve dünyadaki birçok marka projede kullanılmakta olup, yapıların işçilik, maliyet ve zaman açısından verimliliğini artırmaktadır. Kemerli Metal, üniversitelerle iş birliği içinde statik tasarım raporları hazırlayarak teknik destek sağlamaktadır. Kemerli Metal, sektöründe Türkiye’de öncü bir konumda bulunurken, 2030 yılı itibarıyla dünyada da lider firmalar arasında yer almayı hedeflemektedir. Bu yolculukta sürdürülebilirlik odaklı bir iş modeli ile hem sektörde örnek olmayı hem de geleceğe değer katmayı taahhüt etmektedir.



(GRI 2-1,2-2,2-6,2-16)

## İlk Sürdürülebilirlik Raporu

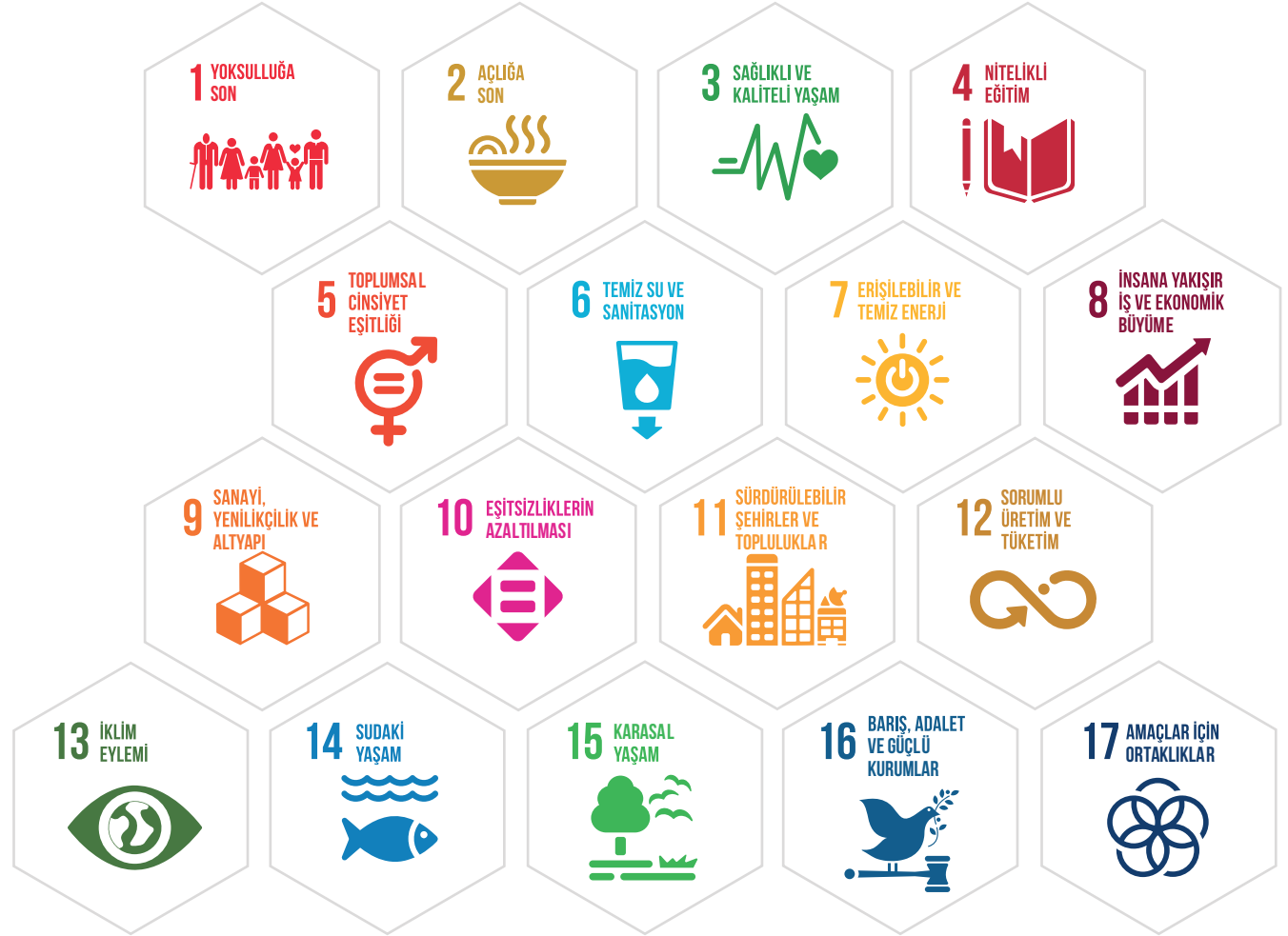
İlk Sürdürülebilirlik Raporumuzla, Kemerli Metal'in ekonomik, sosyal ve çevresel performansını ve sürdürülebilirlik yaklaşımını tüm paydaşlarımıza kapsamlı bir biçimde sunuyoruz. 1 Ocak - 31 Aralık 2023 tarihleri arasındaki tüm faaliyet bölgelerimiz ve iştiraklerimize ait verilerden oluşan bu rapor, sürdürülebilirlik yolculuğumuzun temel adımlarını göstermektedir. 2024 yılı itibarıyla yayımlanan bu ilk Sürdürülebilirlik Raporu, Küresel Raporlama Girişimi (Global Reporting Initiative, GRI) "temel (core)" standartlarına uygun olarak hazırlanmış olup, çevreye ve topluma duyduğumuz sorumluluğu daha şeffaf bir şekilde paylaşmamıza olanak tanımaktadır.

## Raporlama Kapsamı

Kemerli Metal olarak yayımladığımız Entegre Sürdürülebilirlik Raporu, firmamızın tüm birimlerini ve tüm faaliyetlerini kapsamakta olup, Organize Sanayi Bölgesi 20. Cadde No: 62 Melikgazi/Kayseri adresinde yürüttüğümüz "Endüstriyel Zımba Teli ve Beton Donatısı için Çelik Tel Üretimi ve Satışı" faaliyetlerimizi içermektedir.

## Raporlama Süreci

Bu rapor, aksi belirtilmedikçe ve rapor kapsamı dışında kalan durumlar haricinde, 1 Ocak 2023- 31 Aralık 2023 tarihleri arasındaki faaliyetlerimizi kapsamaktadır. Sürdürülebilirlik performansımızı her yıl düzenli olarak raporlayacak olup, Kemerli Metal'in 2024 yılında başlattığı sürdürülebilirlik yolculuğunu somut verilerle desteklemeyi hedeflemekteyiz.



(GRI 2-3)

# ŞİRKET POLİTİKAMIZ

Sektördeki büyüme trendimizi sürdürebilmek için müşteri memnuniyetini daima ön planda tutarak sistemimizi sürekli iyileştirmeyi hedefliyoruz. Bu çerçevede; topluma, çevreye, kaliteye ve çalışanlarımıza karşı duyarlılığımızı ve şeffaflık ilkemizi tüm faaliyetlerimize yansıtmayı taahhüt ediyoruz.

## Bu doğrultuda:

- Tüm yasal ve mevzuat şartlarına bağlı kalarak hareket etmek,
- Yenilikçi yaklaşımlarımızla sektörde sürdürülebilir büyümeye öncülük eden bir firma olmak,
- Müşteri beklentilerini zamanında ve kaliteli ürünlerle karşılamak,
- Yurt içinde olduğu kadar uluslararası alanda da sektörün lider firmalarından biri olmayı sürdürmek,
- Döngüsel ekonomiyi ve inovasyonu teşvik ederek milli servet kaybını önlemek,
- Sürdürülebilirlik çerçevesinde müşterilerimiz ve dünya ile uyum içinde ilerlemek,
- Çevre yönetim sistemlerimizi, çevreye en uyumlu malzeme ve teknolojileri kullanarak iyileştirerek çevresel performansımızı artırmak,
- Toplumda kalite bilincinin yayılmasına katkıda bulunmak ve markamıza bağlı müşteriler yaratmak,
- Kurumsal sosyal sorumluluk çalışmalarımızla Türkiye'nin sürdürülebilir kalkınma hedeflerine ulaşmasına çalışanlarımızla destek olmak,
- Çalışan sağlığına önem vererek işlerin güvenli ve emniyetli şekilde yapılmasını sağlamak,
- İleri teknoloji ve yöntemleri uygulayarak iş kazalarını önlemek ve riskleri azaltmak,
- Çalışanlarımıza sürekli eğitim programları sunarak Entegre Yönetim Sistemi'ne etkin katılımlarını sağlamak.

Firmamızın sürdürülebilir geleceğe yönelik şirket politikamızın temel taşlarını oluşturmaktadır.



# Endüstriyel Zimba Teli Kullanım Alanlarımız

Kemerli Metal olarak ürettiğimiz endüstriyel zimba telleri, geniş bir yelpazede farklı sektörlerin vazgeçilmez bir bileşeni olarak tercih edilmektedir. Yüksek dayanıklılık, sağlamlık ve farklı malzemelere uygun esneklik özellikleriyle zimba tellerimiz, yandaki sektörlerde çeşitli uygulamalarda kullanılarak kalite ve verimlilik sağlamaktadır:



## Mobilya İmalatı

Mobilya üretim süreçlerinde dayanıklı bağlantılar oluşturmak için kullanılır; mobilya parçalarının sabitlenmesinde etkin bir çözüm sunar.



## Döşeme Sektörü

Oturma grupları, sandalye ve kanepeler gibi döşemelik mobilyalarda kumaş ve diğer malzemelerin sağlam bir şekilde monte edilmesini sağlar.



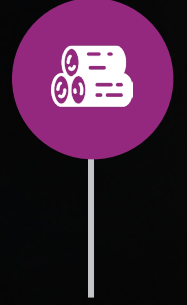
## Gemicilik ve Otomotiv

Yüksek mukavemetli endüstriyel zimba tellerimiz, gemicilik ve otomotiv sektörlerinde ağır yük ve zor koşullara dayanabilen bağlantılar için ideal bir malzemedir.



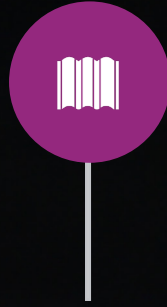
## Kapı ve Pencere İmalatı

Kapı ve pencere çerçevelerinin üretiminde kullanılan zimba telleri, ahşap ve diğer malzemelerin güçlü bir biçimde sabitlenmesine katkıda bulunur.



## Sert Kereste Döşeme ve Tahta Malzemeler

Sert ve dayanıklı ahşap malzemelerle çalışılan döşeme projelerinde, iş gücünü azaltan ve uzun ömürlü bağlantılar oluşturan bir çözüm sunar.



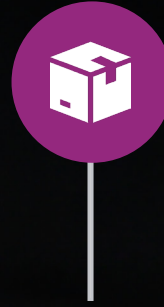
## Sac, Ahşap ve Plastik Birleştirme

Farklı malzemeleri birleştirme işlerinde, özellikle sac, ahşap ve plastik gibi malzemelerin uyumlu ve sağlam bir şekilde montajını sağlar.



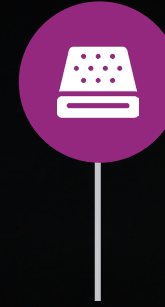
## Yatak İmalatı

Yatak üretiminde kullanılan zimba telleri, farklı katmanların tutturulması ve güvenli bir yapı oluşturulmasında önemli bir rol oynar.



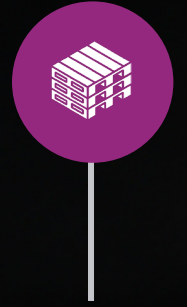
## Koli ve Kutu Kapama Uygulamaları

Lojistik sektöründe, koli ve kutu kapatma işlemlerinde hızlı ve güvenli bir yöntem olarak tercih edilmektedir.



## Keçe ve Süngerlerin Tutturulması

Keçe, sünger gibi malzemelerin tekstil ve mobilya sektöründeki uygulamalarda bir arada tutulması için kullanılan güvenilir bir üründür.



## Palet İmalatı

Yüksek dayanıklılık gerektiren palet imalatında, ahşap parçaların hızlı ve sağlam bir biçimde montajını sağlayarak lojistik süreçlerde verimlilik yaratır.

**50+**

Yıllık Tecrübe

**20+**

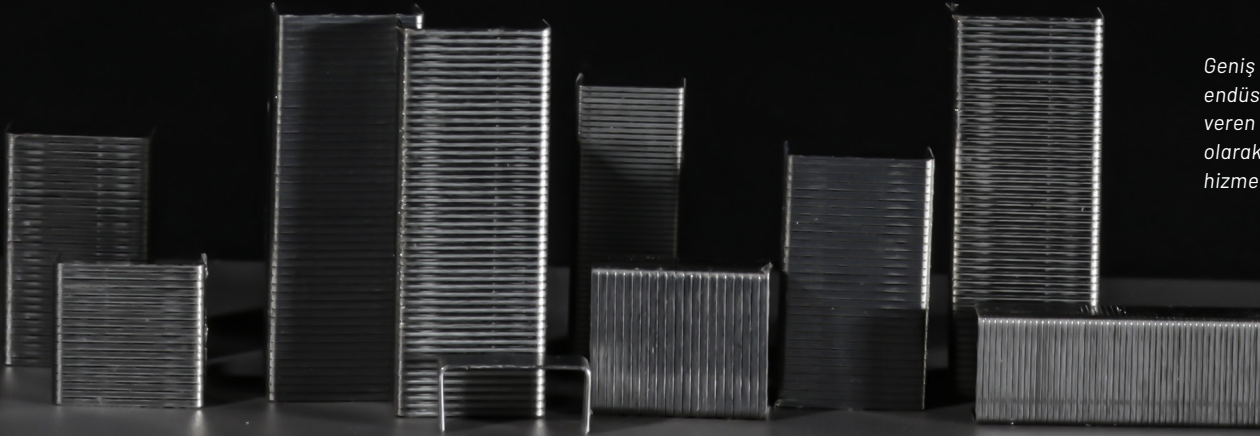
Ülkeye İhracat

**3.951.219 KM**

Yıllık Tel Çekimi

**14.212.373**

Yıllık Üretilen Paket Sayısı



Geniş kullanım alanı ve sunduğu pratik çözümlerle, endüstriyel zımba tellerimiz, kalite ve dayanıklılığa önem veren birçok sektörde tercih edilmektedir. Kemerli Metal olarak, her sektöre yönelik yüksek standartlarda ürünlerimizle hizmet vermekten gurur duyuyoruz.

# Kemerix Çelik Tel Donatı ve Geniş Uygulama Alanları

Kemerix Çelik Tel Donatı, beton içerisine eklenerek betonarme yapıların dayanıklılığını artıran, yüksek mukavemetli çelikten üretilmiş bir donatı sistemidir.

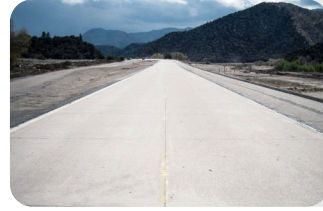
CE ve TSE standartlarına (TSE 14889-1) uygun olarak üretilen bu çelik teller, yapıların uzun ömürlü ve güvenli olmasına katkı sağlarken çeşitli alanlarda kullanım avantajları sunmaktadır.



## Havalimanları



## Tünel ve Madenler



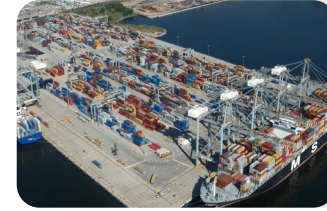
## Beton Yolları



## Prekast Yapılar



## Endüstriyel Zeminler



## Kıyı ve Liman Yapıları





### Akaryakıt İstasyonları

Yüksek mukavemet gerektiren akaryakıt istasyonu zeminlerinde zorlu koşullara karşı direnç gösterir.



### Zemin Betonları

Çelik tel donatılar, özellikle ağır yük taşıyan zeminlerde dayanıklılığı artırarak uzun ömürlü bir yapı sağlar.



### Depreme Dayanıklı Yapılar

Kolon ve kiriş birleşim bölgelerinde kullanılan betonun dayanıklılığı artırarak yapının depreme karşı dayanıklılığını artırır.



### Topping (Üst Kaplama) Betonları

Üst kaplama betonlarında kullanılan çelik tel donatılar, beton yüzeyin aşınmaya ve darbelere karşı dayanıklılığını artırır.



### Soğuk Hava Depolama Alanları:

Çelik tel donatılar, güvenlik yapılarında kurşun geçirmezlik sağlayarak koruma katmanı oluşturur.



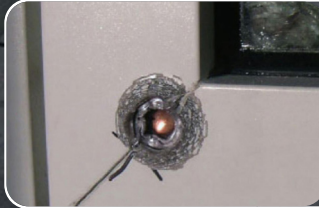
### Şev Stabilizasyonu

Eğimli arazi yapılarında kullanılan çelik tel donatılar, toprak kayması riskini azaltarak araziye stabil hale getirir.



### Lojistik Üsler

Ağır yük taşıyan lojistik merkezlerde beton zeminlerin dayanıklılığını artırır.



### Kurşun Geçirmez Duvarlar

Çelik tel donatılar, güvenlik yapılarında kurşun geçirmezlik sağlayarak koruma katmanı oluşturur.



### Otopark Zeminleri ve Trafik Alanları

Açık ve kapalı otoparklar ile diğer yoğun trafik alanlarında beton zeminlerin dayanıklılığını ve uzun ömürlülüğünü sağlar.



### Cephanelik ve Karakol Yapıları

Güvenlik gerektiren yapılarda çelik tel donatı, yapıların dayanıklılığını artırarak güvenli bir ortam sunar.



### Ray Altı Betonları

Rayların altında kullanılarak titreşim ve ağırlığa karşı ekstra dayanıklılık sağlar.



### Metro İstasyonları

Yüksek insan trafiğine maruz kalan metro istasyonlarında beton dayanıklılığını artırarak güvenli bir yapı sağlar.

# KEMERİX NERELERDE KULLANILIR?

- Havalimanları
- Beton Yolları
- Endüstriyel Zeminler
- Tünel ve Madenler
- Prekast Yapılar
- Kıyı ve Liman Yapıları

# Kemerix Çelik Tel Donatı ve Kemerli Metal'in Üretim Kapasitesi ve İhracat Faaliyetleri

**1** Kemerix Çelik Tel Donatı; yüksek mukavemetli çelik ham maddesinden CE ve TSE standartlarına göre üretilen, beton içerisine katılan çelik tellerdir. Kemerix tutkallı yapısı sayesinde beton içerisinde homojen olarak dağılarak 3 boyutlu bir donatı sistemi oluşturur.

**2** Kemerix, endüstriyel zemin betonları, tüneller ve madenler, beton yollar, prekast yapılar gibi en yaygın mühendislik uygulamaları için zamandan tasarruf sağlar ve ekonomik bir çözüm sunar. Beton içerisine kolaylıkla ilave edilerek birçok malzeme özelliğini iyileştirir.

**3** Kemerix, gevrek bir malzeme olan betona süneklik kazandırır. Beton daha fazla yapı yükünü absorbe ederek, çatlama ve kırılma gibi deformasyonlara karşı etkin bir dayanım kazanır. Böylece durabilite olarak ifade edebileceğimiz yapının servis ömrü artar.

**4** Betonun eğilme mukavemetini, enerji yutma kapasitesini ve sünekliğini arttırmak için, Kemerix çelik liflerle güçlendirilmesi en etkili yoldur. Birincil donatı görevi görür. İki ucu kancalı yapısı sayesinde betonla kenetlenerek yüksek aderans ve köprüleme görevi sağlar.

**5** Kemerli, paydaşlarına yenilikçi ve sürdürülebilir çözümler sunmayı hedeflemektedir. Ar-Ge çalışmalarına ara vermeden devam etmekte, global ağı ve yetkinliği ile birlikte 40'dan fazla ülkeye ihracat yapmaktadır. İnşaat sektöründe kalıcı bir değer olarak, paydaşlarının beklentilerine uygun hizmet sunmaktadır.

(GRI 2-1, 2-6)

# Dünyanın **EN BÜYÜK** Havalimanı Projesi

İstanbul Yeni Havalimanında **KEMERİX**  
Kullanılmasının Gururunu Yaşıyoruz

## Misyonumuz

Müşteri memnuniyetini en üst düzeye ulaştırmak için yönetim sistemi standartlarına uygun hizmet ve ürünler sunmak,

İnsanlığa, çevreye ve evrensel değerlere olan sorumluluklarımızı yerine getirmek,

Teknolojik altyapıyı etkin ve verimli kullanmak,

Paydaşlarımızın bağlılığını ve memnuniyetini sağlamak.

## Vizyonumuz

Faaliyetlerini sürdürülebilirlik anlayışıyla yöneten bir firma olmak,

Endüstriyel zımba teli ve beton donatı teli üretiminde sektörde öncü olmak ve uzun vadede küresel bir marka kimliği kazanmak.

2050 yılına kadar karbon nötr bir şirket haline gelmek.

## Marka Değerlerimiz

- Paydaş Memnuniyeti,
- Liderlik,
- Bireye Saygı,
- Verimlilik,
- Yenilikçilik,
- Sürdürülebilirlik.
- Takım Çalışması,

## Şirket Profilimiz

Yasal ve mevzuat şartlarına bağlı kalmak,

Paydaşlarımızın beklentilerini zamanında, kaliteli ürünler sunarak karşılamak,

Markamıza bağlı ve güven duyan bir paydaş ağı oluşturmak,

Toplumda kalite bilincinin yayılmasına katkıda bulunmak,

Sürdürülebilirlik hedefleri doğrultusunda kaynakların verimli ve sorumlu bir şekilde kullanılmasını sağlamak

Çalışanlarımızın sağlığını gözeterek işlerin güvenli şekilde gerçekleştirilmesini sağlamak.

# KEMERLİ METAL'DE SÜRDÜRÜLEBİLİRLİK ANLAYIŞIMIZ

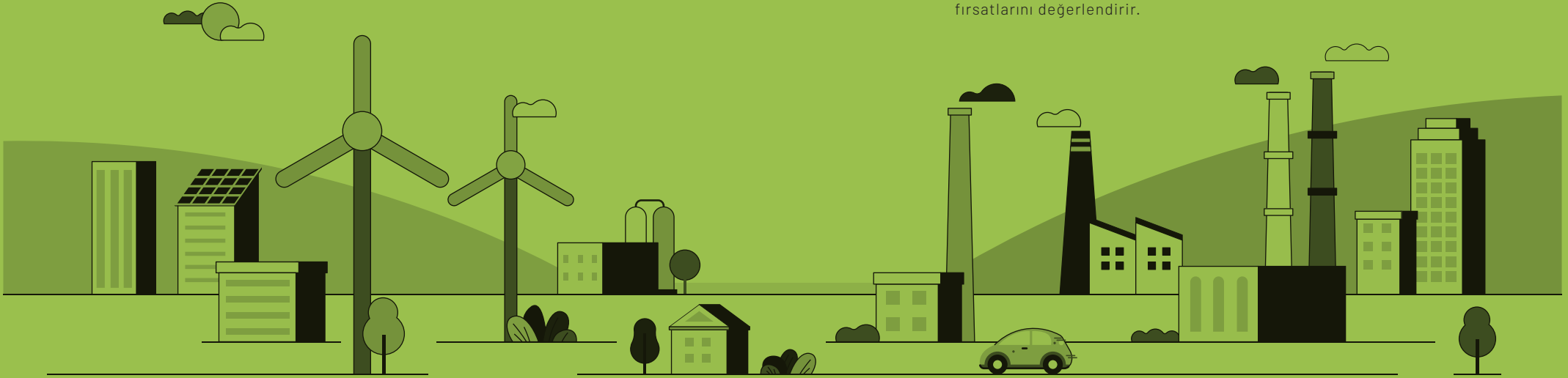
**Kemerli Metal olarak, sürdürülebilir üretim hedeflerimizi iş yapış şeklinizin temel taşları olarak kabul ediyor ve bu anlayışla iş dünyasında güvenilir bir işveren ve iş ortağı olmayı amaçlıyoruz.** Yönetim tarzımızda; iş birliğini teşvik etmek, yenilikçi fikirlere açık olmak, güven temelli ilişkiler kurmak, çevreyi korumak ve insan odaklı bir yaklaşımı benimsemek öncelikli hedeflerimizdir.

**Sürdürülebilirlik prensiplerimiz,** Birleşmiş Milletler Küresel İlkeler Sözleşmesi'ne ve sektörel ihtiyaçlarımıza, aynı zamanda paydaşlarımızın beklentilerine uygun olarak şekillenmektedir. Bu kapsamda, Kemerli Metal, her alanda sorumluluk bilinciyle hareket etmektedir.

Sürdürülebilirlik, Kemerli Metal'in iş yapış biçiminin ayrılmaz bir parçasıdır ve bu süreç, şirketimizin üst düzey liderleri tarafından aktif bir şekilde yönetilmektedir. Sürdürülebilirlik stratejisi, Yönetim Kurulu Başkanı'nın liderliğinde oluşturulan Sürdürülebilirlik Komitesi tarafından belirlenmekte ve şirket genelinde titizlikle izlenmektedir.

Sürdürülebilirlik Ofisi, Kemerli Metal'in çevresel, sosyal ve kurumsal yönetim alanlarındaki sürdürülebilirlik hedeflerini belirlemek, bu hedeflere yönelik politika ve uygulamaları izlemek, denetlemek ve gerektiğinde güncellemekle sorumludur. Ofis, tüm bu süreçleri düzenli olarak Yönetim Kurulu'na raporlayarak, sürdürülebilirlik odaklı stratejilerin etkinliğini sürekli izler ve iyileştirme fırsatlarını değerlendirir.

Sürdürülebilirlik Ofisi, yılda iki kez yapılan toplantılarda, stratejik hedefler doğrultusunda şirketin sürdürülebilirlik performansını detaylı bir şekilde değerlendirir. Bu toplantılarda alınan kararlar, üst yönetimin onayı ile uygulamaya geçirilir. Bu süreç, şirketin sürdürülebilirlik hedeflerine ulaşmasında sürekli bir iyileştirme sağlanmasını ve performansın güçlendirilmesini garanti altına alır.



(GRI 2-24)

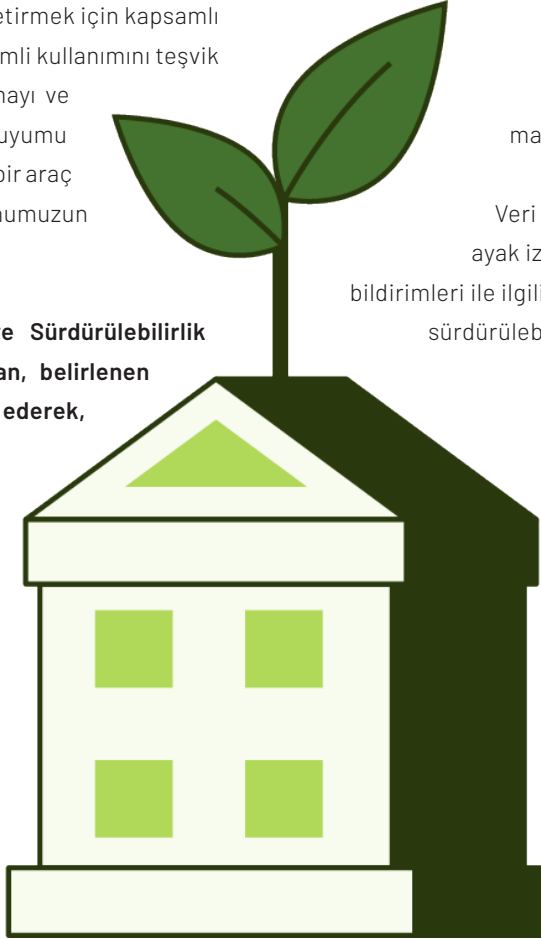
# SÜRDÜRÜLEBİLİRLİK

## Yönetimi

Bu prosedür, organizasyonumuzun sürdürülebilirlik taahhütlerini yerine getirmek için kapsamlı bir çerçeve sunmayı hedefler. Sürdürülebilirlik prosedürü, kaynakların verimli kullanımını teşvik ederek çevresel etkileri azaltmayı, toplumsal sorumluluk bilincini artırmayı ve uzun vadeli başarıyı sağlama amacını taşır. Ayrıca, yasal düzenlemelere uyumu sağlamak ve paydaşlarımızla şeffaf, güvenilir bir iletişim kurmak için temel bir araç işlevi görür. Sürekli iyileştirme ve inovasyonu teşvik ederek, organizasyonumuzun sürdürülebilirlik performansını sürekli olarak güçlendirmeyi hedefleriz.

**Bu prosedürün etkin bir şekilde uygulanmasından, Genel Müdür ve Sürdürülebilirlik Koordinatörlüğü ile tüm departmanlar sorumludur. Her bir departman, belirlenen sürdürülebilirlik politikaları ve prosedürleri doğrultusunda hareket ederek, organizasyonel hedeflere ulaşmayı taahhüt eder.**

Sürdürülebilirlik raporlaması için gerekli veriler toplanmakta ve sürdürülebilir kalkınma hedefleri listesi doldurularak güncellenmektedir. Ayrıca, sera gazı hesaplamaları gerçekleştirilmekte ve temiz üretim etütleri yapılmaktadır. Proses girdileri arasında sürdürülebilirlik politikası ve hedefleri, misyon, vizyon ve değerler, kurumsal kaynaklar, performans göstergeleri, paydaş görüşleri ve beklentileri, yasal ve düzenleyici gereksinimler, çevresel ve sosyal performans verileri, teknolojik altyapı, endüstri standartları ve iyi uygulamalar ile personel yetenekleri ve eğitimi yer almaktadır.



Bu süreçlerin çıktıları olarak 14064-1 Karbon Ayak İzi Raporlaması, tesis temiz üretim raporu, sürdürülebilirlik performans raporları, stratejik planlar ve politikalar, iyileştirme önerileri ve girişimler, paydaş raporları ve iletişim malzemeleri ile uygunsuzluk raporları ve düzeltici faaliyetler elde edilmektedir.

Veri kaynaklarımız, iç ve dış performans verileri, enerji ve kaynak verileri, karbon ayak izi verileri, sosyal sorumluluk ve toplumsal etki verileri, çalışan ve paydaş geri bildirimleri ile ilgili endüstri standartları ve sertifikalardan oluşmaktadır. Kontrol kriterlerimiz; sürdürülebilirlik hedefleri, iç ve dış tetkikler, paydaş geri bildirimleri ile eğitim ve bilinç seviyesidir.

Performans kriterlerimiz, 2024 Aralık ayı içinde yayımlanması planlanan Sürdürülebilirlik Raporu, karbon ayak izi hesaplamaları ve emisyon azaltım hedeflerinin izlenmesi, paydaş iletişimini izlemek, toplumsal katılım programlarını değerlendirmek ve paydaş memnuniyetini ölçmektir. Ölçüm periyodumuz ise her yıl Ocak-Aralık dönemini kapsamaktadır.

GRI( 2-12,2-13,2-14,2-22, 2-24,2-25)

# Kurumsal Çevre Yönetişimi

Çevre Yönetim Sistemi standardı ve ilgili yasal yükümlülükler dikkate alınarak, kuruluşun çevre boyutlarını yönetmek, uygunluk yükümlülüklerini yerine getirmek ve risk ile fırsatları değerlendirmek amacıyla belirlenen uygulamaların esas ve usulleri oluşturulmuştur.

Bu kapsamda, çevre mevzuatını ve tüm departmanların faaliyetlerini kapsayan prosedürün uygulanmasından Çevre Kurulu ve Entegre Yönetim Sistem Temsilcisi sorumludur.

Kuruluşun faaliyetlerini yürüttüğü hava, su, toprak, doğal kaynaklar, flora, fauna ve insanların karşılıklı ilişki içerisinde olduğu çevre tanımlanmıştır.

Kuruluşun çevre ile etkileşime giren veya girebilen faaliyetleri ve hizmetlerinin tümü çevre boyutu olarak, bu etkileşimlerden kaynaklanan olumlu veya olumsuz değişiklikler ise çevresel etki olarak değerlendirilmiştir. Uygunluk yükümlülükleri, yasal şartlar ve kuruluşun kabul ettiği diğer şartlardan oluşmakta, ürün veya hizmetin yaşam döngüsü hammadde alımından nihai bertarafına kadar olan aşamaları kapsamaktadır.

Kirliliğin önlenmesi amacıyla olumsuz çevresel etkileri azaltmak için kirleticilerin veya atıkların oluşumunu ve emisyonunu engelleme çabaları yürütülmektedir.

Katı atıklar, evsel katı atıklar, geri kazanım ve geri dönüşüm süreçleri tanımlanmış ve tehlikeli atıklar ile tıbbi atıkların uygun şekilde bertaraf edilmesi gerektiği vurgulanmıştır. Doğal kaynak tüketimi düzenli olarak izlenmekte ve takip edilmektedir. Prosedür kapsamında, uygunsuz durumlarla karşılaşıldığında düzeltici veya iyileştirici faaliyetler gerçekleştirilmektedir.

Çevre faaliyetlerinin bir proses olarak ele alınması, yasal şartların ve uygunluk yükümlülüklerinin listelenmesi, çevre faaliyetlerinin boyut ve risk analizlerinin yapılması ve gerekli aksiyonların planlanması bu süreçlerin bir parçasıdır. Tüm bu çalışmalar, çevre yönetiminin etkin bir şekilde yürütülmesini ve sürdürülebilir bir gelecek için gerekli adımların atılmasını sağlamaktadır.





# Yalın Ofis Çalışmaları

Müşteri taleplerine hızlı cevap verebilme esnekliği ve sürekli müşteri geri bildirimleriyle iş süreçlerinin geliştirilmesi, prosedürün önemli unsurları arasındadır.

Çalışanların katılımını teşvik eden ve sürekli olarak iş süreçlerini gözden geçirip iyileştiren Yalın Ofis çalışmaları, firmamızın operasyonel mükemmelliğe ulaşmasına katkıda bulunmayı amaçlar. Kemerli Metal, iş sağlığı ve güvenliğine büyük önem vermekte yalnızca güvenli bir çalışma ortamı sağlamakla kalmayıp, çalışanlarının iş güvenliği kültürünü içselleştirmelerini teşvik etmektedir.

ISO 45001 standartlarına uygun risk değerlendirme süreçleriyle potansiyel tehlikeleri önceden tespit ederek riskleri en aza indirmeyi hedeflemekte ve tüm paydaşların katılımıyla kalıcı bir risk önleme kültürü oluşturmaktadır. Bu yaklaşım, güvenli ve sürdürülebilir bir çalışma ortamı sağlamanın temelini oluşturmaktadır.

Yalın ofis prosedürü doğrultusunda yapılan çalışmalar, iş süreçlerini optimize etmeyi hedefleyen bir yönetim felsefesidir. Temel prensipleri arasında israfın azaltılması, verimliliğin artırılması, sürekli iyileştirme ve çalışan katılımı bulunur. Bu yaklaşım, gereksiz karmaşıklığı ortadan kaldırarak daha hızlı, esnek ve müşteri odaklı bir çalışma ortamı oluşturmayı hedefler. Yalın ofis, üretimdeki yalın prensipleri ofis ortamına uygulayarak kaynakların daha etkili kullanılmasını sağlar.

Prosedür, Entegre Yönetim Sistemi kapsamında belirlenen süreçler için yalın üretim faaliyetlerinin yapılmasını ve takibini içerir. Bu süreçlerin uygulanmasından ve Entegre Yönetim Sistemi'nin gerekliliklerinin yerine getirilmesinden ilgili birim yöneticileri ve çalışanları sorumludur.

Yalın ofis prosedürü, iş istasyonlarının düzenlenmesinden, kalite kontrol mekanizmalarının oluşturulmasına; çalışan eğitimlerinden, sürekli iyileştirme süreçlerine kadar geniş bir yelpazeye yayılan uygulamalar içerir.

# İÇ TETKİK & YÖNETMELİKLERE UYUM

Firmamız, TS EN ISO 9001:2015 Kalite Yönetim Sistemi, ISO 14001:2015 Çevre Yönetim Sistemi ve TS ISO 45001:2018 İş Sağlığı ve Güvenliği Yönetim Sistemi'ni kurarak bu sistemlerin planlanan düzenlemelere uygun olarak uygulanmasını ve etkinliğinin doğrulanmasını sağlamak amacıyla periyodik ve sistemli iç tetkikler düzenler.

Bu tetkikler, Entegre Yönetim Sistem Temsilcisi tarafından hazırlanan ve Genel Müdür tarafından onaylanan Tetkik Planı doğrultusunda gerçekleştirilmektedir.

Tetkik sonuçları, tespit edilen uygunsuzluklar ve düzeltici iyileştirici faaliyetler, ilgili birimlere iletilir ve takip edilerek çözüme kavuşturulur. Tetkik süreci, eğitim almış ve sertifikalı iç tetkikçiler tarafından yürütülür ve sonuçları Entegre Yönetim Sistem Temsilcisi tarafından raporlanır.

İç tetkiklerin sonuçları ve belirlenen düzeltici faaliyetler, yönetim sistemi kayıtları prosedürüne uygun şekilde saklanır ve yönetilir. Yeni yasal gereklilikler ve değişiklikler tanımlandıktan sonra gerekli dokümantasyon ve düzenlemeler yapılır ve bu süreçler Doküman Kontrol prosedürleri doğrultusunda yönetilir.

Ayrıca, düzenli iç denetimlerle yasal yükümlülüklerin etkin bir şekilde yerine getirilip getirilmediği değerlendirilir ve herhangi bir uyumsuzluk tespit edildiğinde düzeltici önlemler alınarak sürekli iyileştirme sağlanır.

Bu süreçler, firmamızın sürdürülebilirlik hedeflerine ulaşmasına ve sosyal, çevresel ve ekonomik açıdan sorumlu bir işletme olarak faaliyet göstermesine katkıda bulunmaktadır.vv

GRI 2-28: Üyelikler: Aktif Üyelikler kısmında bahsedilmiştir.

GRI 2-29: Paydaş Katılımı Yaklaşımı: Paydaş Grubu Tablosu

GRI 2-30: Toplu İş Sözleşmeleri: GRI İçerik İndeksi: Kemerli Metal'de toplu iş sözleşmesi bulunmamaktadır.



# ÇALIŞAN SÜRDÜRÜLEBİLİRLİK ANKET SONUÇLARINA GÖRE ETKİ ANALİZİ SONUÇLARI

X Yönetimsel X Sosyal X Çevresel

## Puanlama Sistemi

Hiç önemli değil: **1 puan**

Önemli değil: **2 puan**

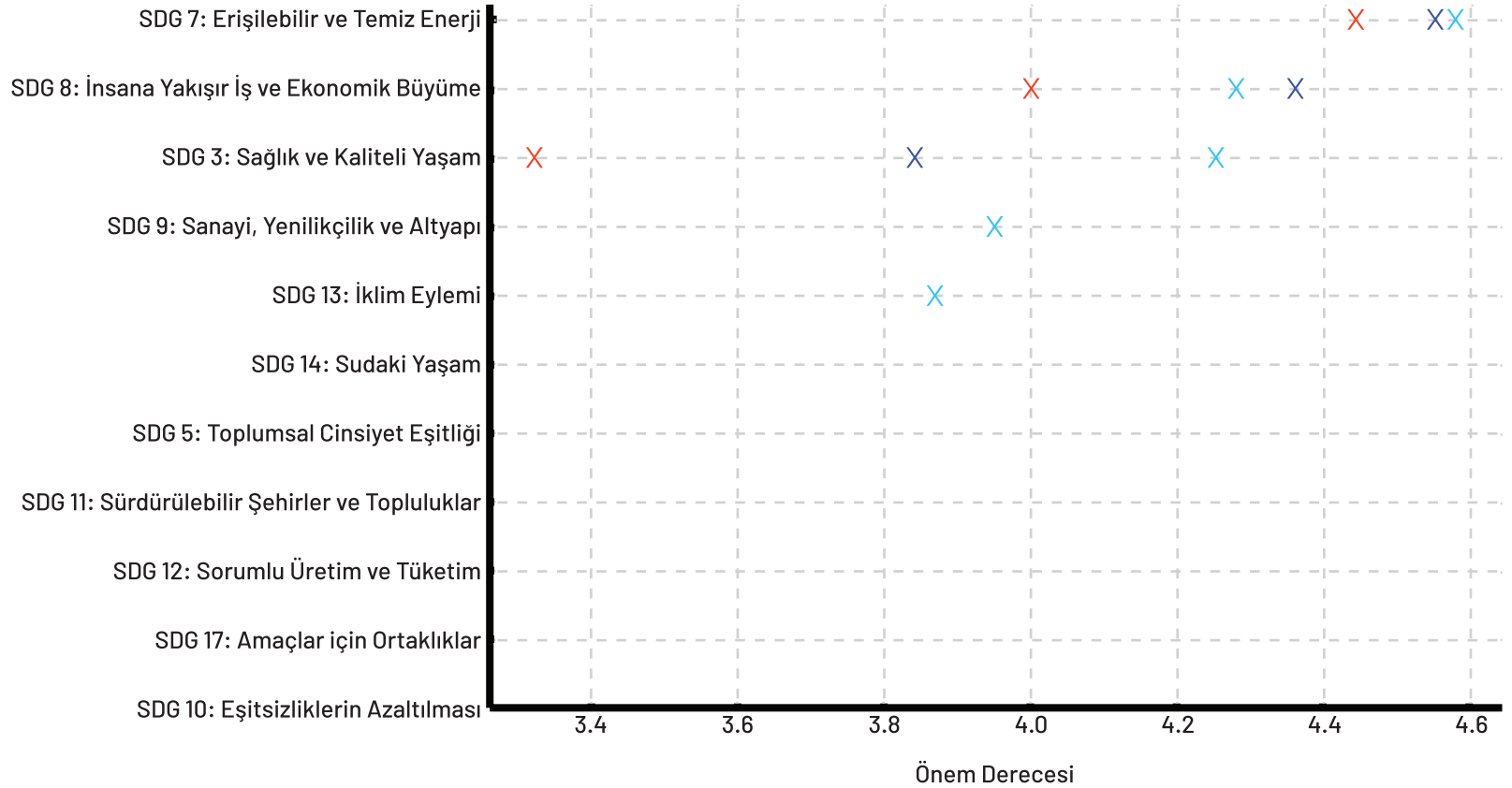
Kararsızım: **3 puan**

Önemli: **4 puan**

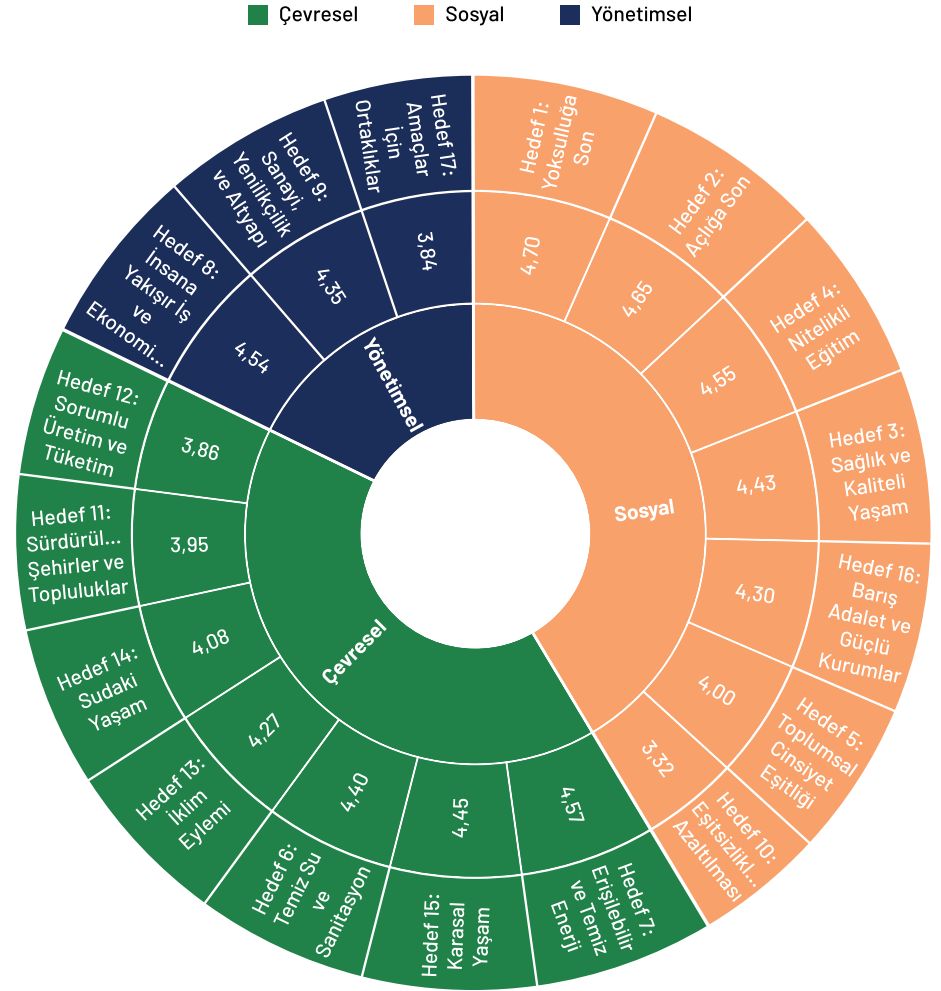
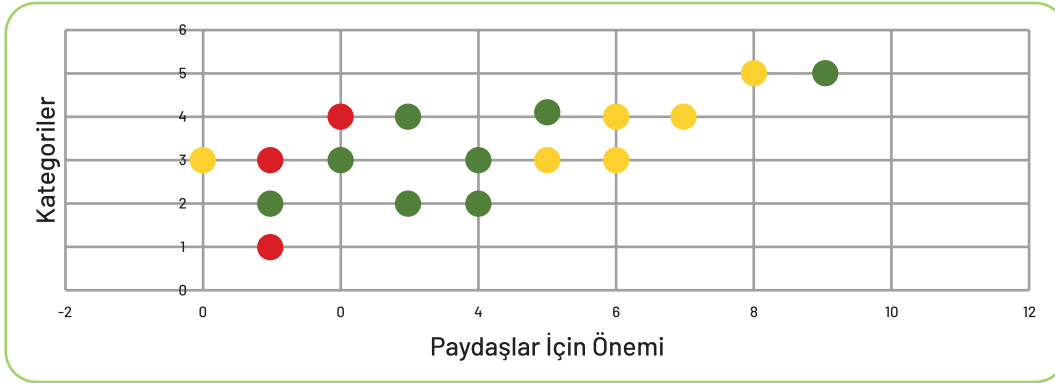
Çok önemli: **5 puan**

## Her Hedef İçin Ortalama Önem Puanları:

1. Yoksulluğa Son: **4.70**
2. Erişilebilir ve Temiz Enerji: **4.57**
3. İnsana Yakışır İş ve Ekonomik Büyüme: **4.54**
4. Sağlık ve Kaliteli Yaşam: **4.43**
5. Sanayi, Yenilikçilik ve Altyapı: **4.35**
6. İklim Eylemi: **4.27**
7. Sudaki Yaşam: **4.08**
8. Toplumsal Cinsiyet Eşitliği: **4.00**
9. Sürdürülebilir Şehirler ve Topluluklar: **3.95**
10. Sorumlu Üretim ve Tüketim: **3.86**
11. Amaçlar için Ortaklıklar: **3.84**
12. Eşitsizliklerin Azaltılması: **3.32**



# TEDARİKÇİ SÜRDÜRÜLEBİLİRLİK ANALİZİ



## ÇALIŞAN SÜRDÜRÜLEBİLİRLİK ETKİ ANALİZİ

(GRI 2-16, 3-3)

# SÜRDÜRÜLEBİLİR KALKINMA AMAÇLARINA YÖNELİK STRATEJİK KATKILARIMIZ

Kemerli Metal olarak, sürdürülebilir bir geleceğe olan bağlılığını Birleşmiş Milletler Sürdürülebilir Kalkınma Amaçları (SDG'ler) doğrultusunda sürdürmekteyiz. Çevresel, sosyal ve ekonomik sorunlara çözüm arayışıyla gerçekleştirdiğimiz çalışmalarımızda, şirketimiz stratejik önceliklerine paralel olarak dört önemli SDG'ye odaklanmış, diğer SDG'lere de gereken hassasiyet gösterilmiştir:

- Erişilebilir ve Temiz Enerji (SDG 7),
- İnsana Yakışır İş ve Ekonomik Büyüme (SDG 8),
- Sorumlu Tüketim ve Üretim (SDG 12) ve
- İklim Eylemi (SDG 13).

Bu amaçlar doğrultusunda şirket olarak çevresel ve sosyal sorumluluklarımızı yerine getirerek, sürdürülebilir kalkınmanın sektöründe öncüsü olmayı hedefliyoruz.

## 1. Madde



### Yoksulluğa Son

Özet: Kemerli Metal, çalışanlarının ve toplumun diğer kesimlerinin ekonomik zorluklarla karşılaşmaması için çeşitli sosyal sorumluluk projelerini desteklemektedir.

- **Çalışan Desteği:** Şirketimiz, çalışanlarının karşılaştığı ekonomik zorluklarda onlara destek olmak amacıyla maddi yardım ve özel ödemeler sağlamaktadır. Bu destekler, çalışanların finansal güvenliğini artırarak yaşam standartlarının iyileşmesine katkıda bulunmaktadır.
- **Toplumsal Yardım:** Kemerli Metal, toplumsal ihtiyaçları göz önünde bulundurarak daha geniş sosyal yardımlar ve projelerle çevresindeki toplumu kalkındırmaya yönelik çalışmalarını yürütmektedir.
- **Kültürel Duyarlılık:** Kemerli Metal, kültürel değerler ışığında çalışanlarının refahını desteklemek amacıyla, özellikle Ramazan ayında işe paketleri ve gıda yardımları sunarak toplumsal sorumluluk bilincini güçlendirmektedir.

## 2. Madde



### Açlığa Son

Özet: Kemerli Metal, çalışanlarının sağlıklı beslenme ihtiyaçlarını karşılamak ve toplumsal dayanışmayı güçlendirmek için çeşitli adımlar atmaktadır.

- **Sağlıklı Beslenme:** Çalışanlarımızın günlük kalori ihtiyaçları göz önünde bulundurularak, dengeli ve besleyici menülerle sağlıklı beslenmelerini destekliyoruz.
- Kendi tarımımızdan temin ettiğimiz taze ve kaliteli sebze ve meyveleri yemekhanede kullanarak, çalışanlarımızın taze ve sağlıklı beslenmesini sağlıyoruz.
- Ramazan ayı boyunca çalışanlarımıza özel paketler hazırlayarak, dini ve kültürel değerlere duyarlılık gösteriyor ve onların ramazan ayı boyunca sağlıklı beslenme ihtiyaçlarını karşılıyoruz.
- Yaz aylarında, şirketimizin kendi tarım alanlarında yetiştirilen mevsimsel meyve ve sebzeleri çalışanlarımıza dağıtarak, taze ve sağlıklı beslenmelerini sağlıyoruz.

## 3. Madde



### Sağlıklı Bireyler

Özet: Çalışanlarımızın fiziksel sağlığını ve psikolojik refahını desteklemek amacıyla çeşitli programlar ve faaliyetler yürütülmektedir.

- Çalışanlarımıza haftada bir gün işyeri hekimimiz tarafından muayene imkânı sunuyoruz.
- Ortak Sağlık Güvenlik Birimi (OSGB) ve işyeri hekimi aracılığıyla çalışanlarımızın sağlık hizmetlerine kolay erişimini sağlıyoruz.
- Çalışanlarımız ve ailelerinin, çeşitli özel hastanelerle yapılan anlaşmalar sayesinde sağlık hizmetlerinden indirimli olarak yararlanmalarını sağlıyoruz.
- Firma bünyesindeki revir, çalışanlarımızın temel sağlık ihtiyaçlarına hızlı ve etkin bir şekilde ulaşmalarını sağlamaktadır.
- Mavi yaka çalışanlarının yıllık sağlık kontrollerini düzenli olarak izliyor ve periyodik sağlık taramalarını gerçekleştiriyoruz.
- Pandemi gibi olağandışı durumlarda çalışanlarımızın sağlık hizmetlerine ücretsiz erişimini sağlıyoruz.

## 3.1 Madde

### Psikolojik Refah

- Çalışanlarımızın iş hayatı dışında da mutlu ve sağlıklı olmalarını desteklemek için çeşitli programlar ve faaliyetler düzenliyoruz.

## 3.2 Madde

### Sosyal Destek

- Çalışanlarımızın birbirleriyle sağlıklı iletişim kurmalarını, sosyalleşmelerini ve birlikte iş birliği yapmalarını teşvik eden faaliyetler düzenliyoruz.
- Çalışanlar arasında iletişim ve iş birliğini geliştirmek amacıyla takım çalışmaları ve sosyal etkinlikler düzenliyoruz.

## 4. Madde



### Nitelikli Eğitim

Özet: Çalışanlarımızın kişisel ve profesyonel gelişimlerini destekleyerek, nitelikli ve yetkin bir iş gücü oluşturmak hedeflenmektedir.

- Çalışanlarımızın kişisel ve profesyonel gelişimlerini destekleyerek, nitelikli ve yetkin bir iş gücü oluşturmayı hedefliyoruz.
- Çalışanlarımızın eğitimlerine katkıda bulunmak amacıyla okul kayıt ücretleri ve harç bedellerini üstleniyoruz.
- Çalışanlarımızın kişisel ve profesyonel gelişimlerini teşvik etmek amacıyla, yabancı dil kurslarının bedelinin %75'ini karşılayarak, küresel rekabetteki yetkinliklerini artırıyoruz.
- Çalışanlarımızın yüksek lisans ve doktora eğitimlerine katılımını desteklemek için mesai saatleri içinde derslere katılımını destekliyoruz.
- Alanlarında uzmanlaşmak isteyen çalışanlarımızın ihtiyaç duydukları nitelikli eğitim olanaklarına erişimini sağlıyoruz.
- Tüm çalışanlarımıza çevre, iş sağlığı ve güvenliği, kalite ve entegre yönetim sistemleri gibi konularda periyodik eğitimler vererek, bilgi ve becerilerini güncel tutuyoruz.

## 5. Madde



### Toplumsal Cinsiyet Eşitliği

Özet: Hem iş gücünde fırsat eşitliğini sağlamak hem de kadınların iş dünyasına katılımını artırmak için çeşitli stratejiler uygulanmaktadır.

- Hem iş gücünde fırsat eşitliğini sağlamak hem de kadınların iş dünyasına katılımını artırmak için çeşitli stratejiler geliştirilerek, kadın istihdamını destekliyoruz.
- Üretim sahasında kadın istihdamını teşvik ederek cinsiyet dengesini sağlıyoruz.
- Çalışanların konforunu ve gizliliğini gözeterek özel alanlar yaratıyor, böylece çalışanlarımızın daha güvenli ve rahat bir ortamda çalışmasını sağlıyoruz.

## 6. Madde



### Temiz Su ve Sıhhi Koşullar

Özet: Temiz su kaynaklarını etkin bir şekilde kullanmayı ve çalışanlarımızın sağlık ve hijyen standartlarını yüksek tutmayı hedeflenmektedir.

- Temiz su kaynaklarının etkin kullanımı ve çalışanlarımızın sağlık ve hijyen standartlarının iyileştirilmesi için çalışmalar yürütüyoruz.
- Üretim hatlarındaki altyapı iyileştirmeleri sayesinde su tüketiminde %36 oranında tasarruf sağlayarak su kaynaklarının sürdürülebilirliğini destekliyoruz.
- Suyun sürdürülebilir kullanımına odaklanırken, plastik tüketiminin çevre üzerindeki olumsuz etkilerinin farkındayız. Tek kullanımlık plastik şişe tüketimini minimize etmeyi ve çalışanlarımıza sağlanan suyu daha çevre dostu alternatiflerle sunmayı hedefliyoruz.

## 7. Madde



### Erişilebilir ve Temiz Enerji

Özet: Enerji tüketimini sürdürülebilir bir şekilde yönetilmesi ve çevresel etkilerini en aza indirilmesi amaçlanmaktadır.

- Elektrik ihtiyacının %70'i Güneş Enerjisi Santrali (GES) sistemi aracılığıyla karşılanmakta ve temiz enerji kullanımını desteklenmektedir. GES sisteminin kapasitesi 1350 kW olup, yıllık 708.885 kWh enerji üretimi sağlamaktadır.
- Üretim süreçlerinde gerçekleştirilen enerji verimliliği etütleriyle, enerji kayıpları tespit edilmekte ve enerji kullanımı optimize edilmektedir.
- Şirket araçları elektrikli araçlarla değiştirilmesi yönünde planlamalar yaparak, sürdürülebilir ulaşımı teşvik etmek ve çevresel etkileri azaltmak amacıyla çalışılmaktadır.

## 8. Madde



### İnsana Yakıtır İş ve Ekonomik Büyüme

Özet: Eşit fırsatlar sunan, kapsayıcı ve sürdürülebilir bir iş gücü oluşturmayı hedeflenmektedir.

- Maaş politikamızda kadın ve erkek çalışanlar arasında eşit ücret ilkeleri benimsenmektedir.
- Yeni mezunlara öncelik verilerek, genç istihdama destek sağlanmakta ve kariyerlerinin başlangıcında gelişimlerine katkıda bulunmaktadır.
- İş gücü kaynaklarının etik ve yasal standartlara uygun olmasını sağlamak amacıyla 18 yaşından küçük işçi çalıştırılmamaktadır.
- Güvenli bir çalışma ortamı sağlamak için tüm İSG önlemleri profesyonel uzmanlar tarafından alınmaktadır.
- Genç istihdamını ve mesleki eğitimleri desteklemek için dönemsel stajyer programları düzenlenmektedir.
- Kapsayıcı bir çalışma ortamı sağlamak amacıyla engelli bireylerin istihdamını desteklenmektedir.
- Öğrencilere sektördeki yenilikler hakkında bilgi edinme fırsatları sunmak amacıyla, Özellikle Mühendislik Fakültesi öğrencilerine yönelik teknik gezi programları düzenlenmektedir.
- Sürdürülebilir ekonomik büyümeyi desteklemek amacıyla finans ve muhasebe profesyonelleri tarafından kısa ve uzun vadeli stratejik planlar oluşturulmaktadır.
- Üretim süreçlerinde kaynak verimliliğini artırmak amacıyla Yalın Üretim Metotları benimsenmektedir.
- İstihdam oluşturma ve işletme büyümesini desteklemek için KOSGEB süreçleri takip edilmekte ve teşviklerden faydalanılmaktadır.
- Devlet destekli teşviklerden faydalanarak pazar payını genişletmek yeni iş fırsatları yaratmak ve istihdamı artırmak hedeflenmektedir.

## 9. Madde



### Sanayi Yenilikçilik ve Altyapı

Özet: Üretim verimliliğini artırmak ve kayıpları azaltmak amacıyla çeşitli çalışmalar yürütülmektedir.

- Üretim verimliliğini artırmak ve kayıpları azaltmak amacıyla, Yalın Ofis Model Fabrika danışmanlığıyla Yalın Ofis kurulmuş ve süreç iyileştirme çalışmaları sürdürülmektedir.
- Çevresel, ekonomik ve sosyal faktörleri dengeli bir şekilde değerlendirerek işletmenin etik ve sürdürülebilir tedarik süreçlerini güçlendirmeyi amaçlıyoruz.
- Çevresel etkileri azaltmak için Mevcut En İyi Teknikler (MET) projelerine yatırım yapıyoruz.
- Proses süreçlerinde %100 yerli üretimi sağlamak amacıyla yeni ürün gruplarının araştırılması ve müşteri taleplerine cevap verebilmek için AR-GE ve ÜR-GE çalışmaları yapıyoruz.

## 10. Madde



### Eşitsizliklerin Azaltılması

Özet: Tüm çalışanların eşit haklara sahip olması ve adil bir çalışma ortamı sağlanması hedeflenmektedir.

- Tüm çalışanların eşit haklara sahip olduğu ve aynı şirket kurallarına tabi tutulduğu bir ilke benimsenmektedir.
- Engelli veya özel ihtiyaç sahibi bireylerin iş gücüne katılımını teşvik etmek amacıyla, uygun iş olanakları sağlanmakta ve çalışma ortamı bu bireyler için erişilebilir hale getirilmektedir.

## 11. Madde



### Sürdürülebilir Şehir ve Yaşam Alanları

Özet: Sürdürülebilir şehirler ve yaşam alanları yaratmak için, ağaçlandırma çalışmaları ve diğer çevre dostu projelerle katkı sağlanmaktadır.

- Sürdürülebilir şehirler ve yaşam alanları yaratma hedefi doğrultusunda, tarımsal alanlarda düzenli ağaçlandırma çalışmaları yapılmakta olup, 2009 yılından itibaren 83.669 m<sup>2</sup> alan üzerinde yaklaşık 5.600 adet çeşitli türlerde ağaç dikilmiştir.
- Doğal kaynak tüketimini azaltmak ve çevresel etkileri en aza indirmek amacıyla temiz üretim etütleri gerçekleştirilmekte ve atık yönetimi ile atığın kaynağında azaltılması hedeflenmektedir.
- Yerel kalkınmayı desteklemek amacıyla yerli hammadde ve kaynakların kullanımı teşvik edilmektedir.
- Şehrin sürdürülebilir kalkınmasına katkıda bulunmak için sosyal sorumluluk projelerine aktif olarak destek verilmektedir.

## 12. Madde

### Sorumlu Tüketim ve Üretim

Özet: Sürdürülebilir tedarik zinciri politikası ile üretim ve tüketim süreçlerinde çevresel, ekonomik ve sosyal sürdürülebilirliği önceliklendiriyoruz.

- Sürdürülebilir tedarik zinciri politikası çerçevesinde, satın alma ve satış-pazarlama faaliyetleri ile üretim ve tüketim süreçleri, çevresel, ekonomik ve sosyal sürdürülebilirlik ilkelerine uygun olarak yürütülmektedir.
- Üretim süreçlerinde kullanılan kimyasal maddelerin çevresel etkilerini minimize etmek amacıyla, aylık sarfiyat etütleri yapılmakta ve yılda iki kez güncellenmektedir.
- Üretim hatlarında oluşan atıkları kaynağında önlemek ve azaltmak için stratejiler geliştirilmekte ve temiz üretim uygulamaları hayata geçirilmektedir.
- Güneş Enerjisi Sistemi (GES) devreye alınmış olup, tesisin enerji ihtiyacının %70'i yenilenebilir kaynaklardan karşılanmaktadır. GES sisteminin kapasitesi 1350 kW olup, yıllık 708.885 kWh enerji üretimi sağlamaktadır.
- Atık Yönetimi İyileştirmeleri: Tehlikeli atık oluşumunu azaltmak amacıyla yapılan ekipman modifikasyonu ile soğutma amacıyla kullanılan bor yağı yerine fan sistemi kullanılarak, atık yağ oluşumu engellenmiş ve çevresel yük azaltılmıştır.
- Yeni Teknoloji Yatırımları: Hadde Ünitesi'nde yapılan teknoloji yatırımları sayesinde, dışa bağımlı olmadan firma içinde haddeler işlenebilmekte ve bu süreçteki maliyetler ciddi oranda düşürülmektedir.
- Atık Çamur Azaltımı: Sulu Tel Çekme Ünitesi'nde yapılan iyileştirmelerle atık çamur oluşumu azaltılmış, su tasarrufu sağlanmış ve atık miktarı düşürülmüştür.
- Sürdürülebilirlik alanında bir departman kurulmuş ve yıl sonunda ilk Sürdürülebilirlik Raporu yayımlanacaktır.
- Sürdürülebilir yaşam biçimi kültürünü tüm çalışanlarımıza yaymak ve bilinçlendirmek amacıyla yılda en az iki kez Sürdürülebilirlik Eğitimleri düzenlenmektedir.

## 13. Madde

### İklim Eylemi

Özet: Karbon nötrlük hedefine ulaşmak için ağaçlandırma çalışmaları ve GES yatırımları yapmaktayız.

- Kemerli Tarım tarafından gerçekleştirilen çok sayıda ağaçlandırma çalışması, karbon nötrlük girişimi kapsamında önemli bir adımdır.
- Tesisin enerji ihtiyacının güneş enerjisi santralleri (GES) aracılığıyla karşılanması, karbon nötrlük hedefi doğrultusunda karbon salınımını azaltarak çevresel etkiyi minimize etmeyi ve sürdürülebilir bir enerji tedarikini desteklemeyi amaçlamaktadır.

## 15. Madde

### Karasal Yaşam

Özet: Ekosistemin korunması ve sürdürülebilirliği amacıyla, çevresel çalışmalar yürütülmektedir.

- Kemerli Metal, ekosistemin korunması ve sürdürülebilirliği amacıyla, karasal yaşam faaliyetleri çerçevesinde bilinçlendirme çalışmaları yürütüyoruz.

## 16. Madde

### Barış, Adalet ve Güçlü Kurumlar

Özet: Yalın Ofis Model Fabrika uygulaması ve sosyal sorumluluk projeleri ile sürdürülebilir ve adil bir iş ortamı oluşturmak hedeflenmektedir.

- Barış, Adalet ve Güçlü Kurumlar ilkesi doğrultusunda, Kemerli Metal, YEŞİLAY'ın uyuşturucu bağımlılığıyla mücadele kapsamındaki yatırım çalışmalarına finansal destek sağlamaktadır. Bu destek, bağımlıların rehabilitasyonu ve toplumsal refahın artırılması amacıyla yapılmakta olup, sosyal sorumluluk anlayışımızın bir yansımasıdır.
- Yalın Ofis Model Fabrika danışmanlığına devam ederek, yenilikçiliği teşvik etmeyi, işletmenin rekabet gücünü artırmayı ve üretim süreçlerini uluslararası standartlarla uyumlu hale getirmeyi hedefliyoruz.
- Çevresel, ekonomik ve sosyal faktörleri dengeli bir şekilde değerlendirerek, işletmenin etik ve sürdürülebilir tedarik süreçlerini güçlendirmeyi amaçlıyoruz.
- Tüm hesap ve ödemelerde etkili ve şeffaf bir yönetim anlayışını benimseyerek, etik standartlara uygun bir şekilde işlemekteyiz.
- Şirketin mali yönetiminin güçlü ve şeffaf temellere dayandığını göstermek amacıyla, her ay bağımsız denetçiler tarafından yapılan düzenli denetimlerle şirketin gelir ve giderleri titizlikle incelenmektedir.

## 17. Madde

### Hedeflerimizi gerçekleştirmek için güçlü iş birlikleri kurulmaktadır.

Hedeflerimizi gerçekleştirmek ve büyümeyi desteklemek amacıyla, stratejik ortaklıklar çerçevesinde yurt içi ve yurt dışındaki pazarları hedef alarak gelir artışını sağlamak için güçlü iş birlikleri kurulmakta ve çeşitli girişimlerde bulunmaktadır.

Yeşil Ekonomik Büyüme hedeflerimizi hayata geçirmek için Sanayi Odaları, Kalkınma Ajansları ve üniversitelerle kurduğumuz iş birlikleri sayesinde, sürdürülebilirlik alanında bilgi ve deneyim paylaşımını teşvik etmekte; yeşil ekonomiye geçişi hızlandırarak toplumsal fayda sağlamaya yönelik çabalarımıza ivme kazandırmaktayız.



# PAYDAŞLARIMIZLA SÜRDÜRÜLEBİLİR İLETİŞİM YOLCULUĞUMUZ

Kemerli Grup olarak, paydaşlarımızla etkin, şeffaf ve sürdürülebilir bir iletişim stratejisi yürütmeyi öncelikli sorumluluklarımızdan biri olarak görmekteyiz. Farklı paydaş gruplarına hitap eden çeşitli platformlar ve yöntemler ile güçlü bir etkileşim sağlamayı hedefliyoruz. **Bu doğrultuda:**

PAYDAŞ GRUBU	PAYDAŞ GRUBU	ÇALIŞANLARIMIZ	MÜŞTERİLER	TEDARİKÇİLER	TOPLUM	DEVLET VE DÜZENLEYİCİ KURUMLAR	SİVİL TOPLUM KURULUŞLARI
<b>İLETİŞİM METODLARI</b>	<ul style="list-style-type: none"> <li>Kemerli Grup üst yönetimi ile haftalık ve aylık periyotlarda düzenlenen toplantılar</li> <li>Yönetimin Gözden Geçirme Toplantıları (Yılda en az 2 kez)</li> <li>Sürdürülebilirlik Ofisi'nin düzenli toplantıları (Yılda en az 2 kez)</li> </ul>	<ul style="list-style-type: none"> <li>Online ve yüz yüze anketler</li> <li>Ofis çalışanları ile iç iletişim toplantıları (Yılda en az 2 kez)</li> <li>Bölüm sorumluları ile üretim toplantıları (Haftada 1 kez)</li> <li>Personel Memnuniyet Anketleri (Yılda 1 kez)</li> <li>Eğitim programları</li> <li>Sürdürülebilir Kalkınma Hedefleri Etki Değerlendirme Anketleri (Yılda en az 1 kez)</li> <li>İş Sağlığı ve Güvenliği (İSG) Kurul Toplantıları (2 ayda 1 kez)</li> </ul>	<ul style="list-style-type: none"> <li>İş ortakları ve yetkili satıcılarla paylaşım toplantıları (Yılda birçok kez)</li> <li>Müşteri memnuniyet anketleri (Yılda en az 1 kez)</li> <li>Teknik eğitimler ve birebir görüşmeler</li> <li>Fuar katılımları ve saha ziyaretleri</li> <li>Kurumsal sosyal medya iletişimi ve kampanyalar</li> </ul>	<ul style="list-style-type: none"> <li>E-posta ve telefon görüşmeleri</li> <li>Tedarikçi portalı üzerinden bilgi ve belge paylaşımı</li> <li>Performans değerlendirme ve geri bildirim süreçleri</li> <li>Tedarikçi denetimleri ve birebir ziyaretler</li> <li>Kurumsal internet sitesi ve sosyal medya iletişimi</li> </ul>	<ul style="list-style-type: none"> <li>Yerel ve genel yönetimlerle istişare toplantıları</li> <li>Sürdürülebilirlik raporları</li> <li>Kurumsal sosyal sorumluluk projeleri</li> <li>Kariyer etkinlikleri ve staj programları</li> </ul>	<ul style="list-style-type: none"> <li>Resmi raporlar, beyanlar ve hukuki uyum raporları</li> <li>Dış tetkikler ve düzenleyici kurumlarla yapılan yazışmalar</li> <li>Kamuoyuna yönelik açıklamalar</li> </ul>	<ul style="list-style-type: none"> <li>Ortaklık ve iş birliği projeleri</li> <li>Çalıştaylar ve bilgilendirme toplantıları</li> <li>Ortak etkinlik ve kampanyalar</li> </ul>

## Kurumsal İletişimde Stratejik Yaklaşım

Sürdürülebilirlik iletişimimiz; fuar ve etkinlik katılımları, sosyal medya çalışmaları, medya röportajları, müşterilerle bire bir görüşmeler ve üniversitelerle yapılan iş birlikleri gibi kanallar üzerinden sürdürülmektedir.

Üyesi olduğumuz sivil toplum kuruluşları ve küresel girişimlerle ortak çalışmalar yaparak, sürdürülebilirlik alanındaki bilgi birikimimizi ve katkılarımızı artırmaya devam ediyoruz.

Marka değerlerimizle uyumlu bir imaj oluşturmayı hedefleyerek, sürdürülebilirlik faaliyetlerimizi yönetsel, çevresel ve sosyal boyutlarda ele alıyor ve küresel sürdürülebilirlik ilkeleri ile uyum içinde ilerliyoruz.

GRI 2-16, 2-26, 2-29

# DEĞER ORTAKLARIMIZ

Kemerli Metal olarak, sektördeki liderlik konumumuzu güçlendirmek ve sürekli gelişim hedeflerimizi gerçekleştirmek amacıyla, önemli kurum ve kuruluşlarla güçlü iş birlikleri kuruyoruz. **İŞKUR, KOSGEB, Kayseri Sanayi ve Ticaret Odaları, AKİB, MAKSDER, TÜBİTAK, Oran Kalkınma Ajansı ve Kayseri Model Fabrika** gibi değerli kuruluşlara olan aktif üyeliklerimiz sayesinde:

- Sektör dinamiklerini yakından takip ediyor,
- Yenilikçi uygulamaları hızla hayata geçiriyor,
- Rekabet gücümüzü artırıyor ve
- Sürdürülebilirlik hedeflerimize ulaşmada kararlılıkla ilerliyoruz.

Bu değer ortaklıkları, yalnızca kurumumuzun sürdürülebilir büyümesine değil, aynı zamanda sektördeki liderlik konumumuzu pekiştirmeye de katkıda bulunmaktadır. **İş ortaklarımızla oluşturduğumuz sinerji, sürdürülebilirlik vizyonumuzun temel taşlarından biri** olarak konumlanmaktadır.



İŞKUR



KOSGEB



Kayseri Sanayi Odası



Kayseri Ticaret Odası



AKİB



MAKSDER



EKAP



TÜİK



Oran Kalkınma Ajansı



TÜBİTAK



Kayseri Model Fabrika



Yapı Radar

## KALİTE, ÇEVRE VE İŞ SAĞLIĞI-GÜVENLİĞİ YÖNETİMİNDE ULUSLARARASI STANDARTLARA BAĞLILIK

Kemerli Metal olarak, kalite, çevre ve iş sağlığı-güvenliği yönetimindeki kararlılığımızı uluslararası standartlarla destekleyerek operasyonlarımızın her aşamasında sürdürülebilirlik ve mükemmellik ilkelerini benimsemekteyiz.

**Bu kapsamda, üretim ve yönetim süreçlerimiz aşağıdaki standartlara uygun şekilde yapılandırılmıştır**



### TS EN ISO 9000:2015 ve TS EN ISO 9001:2015

Kalite yönetim sistemlerinin temel kavramlarını ve gerekliliklerini yerine getirerek müşteri memnuniyeti ve sürekli iyileştirmeyi esas alıyoruz.

### TS ISO 45001:2018

İş sağlığı ve güvenliği yönetim sistemleriyle çalışanlarımızın güvenliğini sağlayarak iş kazalarını önleme ve sağlıklı bir çalışma ortamı oluşturma hedefimizi sürdürüyoruz.

### TS EN ISO 14001:2015

Çevre yönetimi standartlarını uygulayarak çevresel etkimizi minimize ediyor ve doğal kaynakların korunmasına öncelik veriyoruz.

### TSE Ürün Uygunluk Belgesi

İş sağlığı ve güvenliği yönetim sistemleriyle çalışanlarımızın güvenliğini sağlayarak iş kazalarını önleme ve sağlıklı bir çalışma ortamı oluşturma hedefimizi sürdürüyoruz.

### CE Sertifikaları

Ürünlerimizin Avrupa Birliği regülasyonlarına uygun olarak üretildiğini ve uluslararası pazarlarda kabul gördüğünü belgelendirmiş bulunuyoruz.

Sürdürülebilirlik stratejimiz doğrultusunda, bu standartlara uyum yalnızca operasyonel mükemmellik hedeflerimize hizmet etmekle kalmayıp, aynı zamanda çevresel ve sosyal sorumluluklarımıza olan bağlılığımızı da göstermektedir.

Kemerli Metal olarak, paydaşlarımıza güvenilir, çevre dostu ve emniyetli bir iş modeli sunma taahhüdümüz doğrultusunda, süreçlerimizi sürekli geliştirmeye devam edeceğiz. Bu sayede hem sektördeki liderliğimizi hem de topluma olan katkılarımızı sürdürülebilir bir şekilde artırmayı hedefliyoruz.

(GRI 3-3, 416-1, 417-1)

# TEMİZ ÜRETİM VE KARBON AYAK İZİ ÇALIŞMALARIMIZ

Kemerli Metal olarak, sürdürülebilir üretim hedeflerimiz doğrultusunda, çevresel sorumluluklarımızı güçlendirmek ve operasyonel mükemmellik yolunda ilerlemek için önemli adımlar atmaktayız. Bu kapsamda, TÜBİTAK Marmara Araştırma Merkezi ve Orta Anadolu Kalkınma Ajansı iş birliğiyle gerçekleştirdiğimiz temiz üretim çalışması ve ISO 14064 standardına uygun karbon ayak izi hesaplaması, sürdürülebilirlik stratejimizde önemli bir dönüm noktası olmuştur.

## Proje kapsamında:

- Mevcut durum analizi gerçekleştirilerek çevresel ve operasyonel performansımız detaylı bir şekilde değerlendirilmiştir.
- Çevresel etkilerimizi azaltmak ve verimliliğimizi artırmak için somut ve uygulanabilir öneriler geliştirilmiştir.
- Yeşil Mutabakat hedeflerine uyum sürecimiz için yol gösterici bir rehber oluşturulmuştur.

Bu çalışma yalnızca çevresel etkilerimizi azaltmak için değil, aynı zamanda enerji verimliliğimizi artırma, kaynak kullanımını optimize etme ve operasyonel süreçlerimizi sürdürülebilir bir yapıya dönüştürme hedeflerimize de katkı sağlamıştır. Ayrıca, karbon ayak izimizi hesaplayarak emisyon azaltımına yönelik stratejik adımlar atmamız için temel oluşturmuştur.

Kemerli Metal olarak, bu proje ile çevresel performansımızı sürekli iyileştirme taahhüdümüzü bir kez daha ortaya koyarken, sürdürülebilirlik yol haritamızda önemli bir kilometre taşını daha geride bıraktık. Bu güçlü adımlar, şirketimizin çevre dostu ve rekabetçi bir üretim anlayışıyla geleceğe emin adımlarla ilerlemesini sağlamaktadır.

# MİLLİ  
TEKNOLOJİ  
HARFİESİ

# YENİLİKÇİLİK VE MARKA KORUMADA KARARLILIĞIMIZ

Kemerli Metal olarak, yenilikçi yaklaşımımızı ve marka değerimizi koruma kararlılığımızı, tescil ve patent süreçlerimizle daha da güçlendirmekteyiz. Tüm markalarımız için güncel marka tescil belgelerine sahip olmamız, markalarımızın yasal koruma altında olmasını sağlarken, bu alandaki hassasiyetimizi ve vizyonumuzu ortaya koymaktadır.

Ayrıca, Kemerix ürün grubumuza özel devam eden patent süreci, sadece sektörümüzdeki yenilikçi bakış açımızı değil, aynı zamanda global pazarlarda fark yaratma hedefimizi de açıkça yansıtmaktadır. Bu süreç, ürünlerimizin teknik yeterliliğini ve inovatif özelliklerini koruma altına alırken, sürdürülebilir büyüme stratejimize katkıda bulunmaktadır.

## Bu çalışmalar sayesinde:

- Ürün ve markalarımıza katma değer sağlanmakta,
- Rekabet gücümüz artırılmakta,
- Sektördeki etkinliğimiz daha da güçlenmekte ve uzun vadede marka itibarımız korunmaktadır.

Kemerli Metal olarak, yenilikçiliği iş modelimizin temel taşlarından biri olarak görmekte ve fark yaratan ürünlerimizle hem yerel hem de uluslararası pazarlarda liderlik pozisyonumuzu güçlendirme hedefiyle çalışmalarımıza devam etmekteyiz. Bu uygulamalar, sürdürülebilir büyüme stratejimizin önemli bir parçası olup, markamızın geleceğe güvenle ilerlemesine katkı sağlamaktadır.

# ÇEVRESEL PERFORMANS VE ENERJİ YÖNETİMİ

## ENERJİ OPTİMİZASYONU VE EMİSYON KONTROLÜ

### Enerji Yönetimi ve Verimlilik

Kemerli Metal, enerji tüketimini optimize etmek ve çevresel etkilerini azaltmak adına önemli çalışmalar yürütmektedir. Elektrik, üretim süreçlerinde kullanılan ana enerji kaynağı olup, doğalgaz kullanımı ise oldukça sınırlıdır. Günlük 11.410 kWh kapasiteli güneş enerjisi sistemi ile yenilenebilir enerji kaynaklarına geçiş yapılmış, bu yatırım enerji maliyetlerini ve çevresel etkileri azaltma yönünde güçlü bir adım olmuştur.

2021-2023 yılları arasında enerji tüketim analizlerimiz, sürdürülebilirlik stratejilerimizin etkinliğini ortaya koymaktadır. 2023 yılında toplam enerji tüketimimizde %27 oranında bir düşüş sağlanmış olup, bu sonuç enerji verimliliği projelerimizin başarısını desteklemektedir. Yıllara göre enerji tüketimi detayları aşağıdaki tabloda sunulmuştur:

**Tablo 1.** İşletmenin Yıllara Göre Elektrik ve Doğalgaz Enerji Tüketimleri (TÜBİTAK-MAM Temiz Üretim Raporu)

YIL	ELEKTRİK (kWh/yıl)	ELEKTRİK (TEP/yıl)	DOĞALGAZ (Sm <sup>3</sup> )	DOĞALGAZ (kWh)	TOPLAM ENERJİ TÜKETİMİ (TEP/yıl)
2021	2.254.411	193,9	48.111	511.901	233,6
2022	2.352.723	202,3	48.956	520.891	242,7
2023	1.229.201	105,7	35.463	377.326	135,0

### Spesifik Enerji Tüketiminin Değerlendirilmesi

Enerji performansını daha detaylı bir şekilde analiz edebilmek amacıyla, işletmemizdeki spesifik enerji tüketimi (SET) değerleri hesaplanmış ve yıllık üretim miktarına göre değerlendirilmiştir. Bu analizler, Avrupa Birliği'nin Mevcut En İyi Teknikler (BAT) dokümanındaki referans değerlerle karşılaştırılmıştır. BREF dokümanına göre, benzer süreçlerdeki işletmelerin tavlama, asitle yüzey temizleme, tel çekme, flux havuzu ve galvanizleme işlemleri için spesifik enerji tüketimleri 0,011 – 0,295 kWh/kg-ürün arasında değişmektedir.

İşletmemizin son üç yılındaki ortalama SET değeri ise 0,042 TEP/kg-ürün olarak hesaplanmıştır. Bu değer, BAT referans aralığının üzerinde olup, enerji verimliliğini artırmak amacıyla MET (Mevcut En İyi Teknikler) yöntemlerinin uygulanmasıyla önemli tasarruf potansiyeli bulunmaktadır.

**Tablo 2.** İşletmenin Spesifik Enerji Tüketimi (SET) Değerleri (TEP/ton-ürün)

YIL	SET DEĞERİ (TEP/ton-ürün)	LİTERATÜR REFERANS DEĞERİ (kWh/ton-ürün)
2021	0,048	0,00093 – 0,025 (BAT, 2022)
2022	0,050	0,00093 – 0,025 (BAT, 2022)
2023	0,027	0,00093 – 0,025 (BAT, 2022)
<b>Ortalama</b>	<b>0,042</b>	<b>0,00093 – 0,025 (BAT, 2022)</b>

# ENERJİ VERİMLİLİĞİ VE ÇEVRESEL PERFORMANS İYİLEŞTİRMELERİ

İşletmemizin enerji verimliliği ve çevresel performansını sürekli olarak iyileştirmek amacıyla, proses bazlı izleme ve Mevcut En İyi Teknikler (BAT) uygulamalarına yönelik çalışmalarımıza devam edilmektedir. Bu çalışmalar, enerji tüketimini optimize etmek ve çevresel etkileri azaltmak için önemli adımlar atmamıza olanak sağlamaktadır.

İlerleyen dönemlerde, enerji yönetim sistemimizi daha da güçlendirerek, spesifik enerji tüketim değerlerimizi BAT (Mevcut En İyi Teknikler) referans aralıklarına çekmeyi ve sürdürülebilir bir üretim modeli oluşturmayı hedeflemekteyiz. Bu hedef doğrultusunda, enerji verimliliği projeleri ve MET uygulamaları aracılığıyla daha düşük enerji tüketimi ve çevresel etki sağlanması planlanmaktadır.

Kemerli Metal olarak, enerji tasarrufu ve verimliliğini artırmaya yönelik somut adımlar atmakta ve bu doğrultuda çeşitli projeler yürütmekteyiz. Enerji tüketimini azaltmaya yönelik çalışmalar kapsamında, Enerji Yönetim Sistemi (EYS) kurulumu süreci başlatılmıştır. Bu sistem, makineler ve üretim prosesleri bazında enerji tüketimlerini izlemeye olanak sağlayarak, daha verimli bir enerji kullanımını mümkün kılacaktır.

Bunun yanı sıra, tesisimizdeki temiz üretim politikasını etkin bir şekilde uygulamak amacıyla gerekli prosedürler hazırlanmakta ve devreye alınmaktadır. Özellikle, termal hatlarda izolasyon çalışmalarının güçlendirilmesi, kompresörlerin kuzey cepheye yerleştirilerek giriş havası sıcaklığının düşürülmesi ve yeterli havalandırma menfezlerinin açılması gibi uygulamalarla enerji verimliliği artırılmaktadır. Bu iyileştirmeler sayesinde, giriş havası sıcaklığının 4°C düşürülmesiyle basınçlı hava üretim kapasitesinin %1 oranında artırılması hedeflenmektedir.

Ayrıca, kompresör odasında sıcaklık, bağıl nem ve basınç gibi ortam koşullarının düzenli olarak ölçülmesi ve izlenmesi süreci devam etmektedir. Bu çalışmalar, enerji verimliliğini artırmaya yönelik güçlü bir temel oluşturarak, sürdürülebilir üretim hedeflerimize ulaşmamıza katkı sağlamaktadır.

(GRI 3-3,302-1,302-3,302-4)

## ENERJİ TASARRUFU OLANAKLARININ DEĞERLENDİRİLMESİ

### EMİSYONLAR VE SERA GAZI YÖNETİMİ

Kemerli Metal, çevresel sorumluluklarının bilincinde olarak 2023 yılı sera gazı emisyon envanteri raporunu hazırlamıştır. Bu rapor, ISO 14064-1:2018 standardına uygun olarak tüm operasyonlarımıza ait sera gazı emisyonlarını ve uzaklaştırmalarını hesaplamaktadır.

Raporun temel amacı, işletmeye ait karbon emisyon kaynaklarını ve etkilerini belirleyerek, bu kaynakları hedef alacak stratejik planlar geliştirmektir. Bu çerçevede, sera gazı emisyonlarımız CO<sub>2</sub>, CH<sub>4</sub>, N<sub>2</sub>O, HFC, PFC ve SF<sub>6</sub> gibi gazlar üzerinden hesaplanmıştır.

## İŞLETME SINIRLARI VE HESAPLAMA METODOLOJİSİ

Sera Gazı Envanteri Analizi, Kemerli Metal Sanayi ve Ticaret AŞ'nin Melikgazi, Kayseri'deki Organize Sanayi Bölgesi'nde yer alan tesisinde gerçekleştirilen tüm faaliyetleri kapsamaktadır. Hesaplamalar, ISO 14064-1:2018 standardına dayalı olarak yapılmış ve bu standart doğrultusunda bir metodoloji izlenmiştir.

Kurumsal karbon ayak izimizin hesaplanmasında operasyonel kontrol yaklaşımı benimsenmiş olup, bu yaklaşım, mali ve idari kontrolümüzdeki tüm tesislerin sera gazı emisyonlarından sorumlu olduğumuzu ifade etmektedir.

Hesaplamalarda kullanılan emisyon faktörleri, IPCC ve DEFRA tarafından yayımlanan güncel küresel ısınma potansiyeli değerlerine dayanmaktadır. Hesaplamalar, 01 Ocak 2023-31 Aralık 2023 tarihleri arasındaki baz yıl ölçüm dönemini kapsamaktadır.

*Bu tablodaki veriler, Kemerli Metal'in doğrudan sera gazı emisyonlarının detaylı bir şekilde izlenmesini ve analiz edilmesini sağlamaktadır. Emisyon kaynakları arasında yer alan sabit yakma ve kaçak/sızıntı emisyonları, enerji verimliliği ve çevresel etki azaltma çalışmaları için hedef oluşturacak unsurlar arasında yer almaktadır.*

## DOĞRUDAN SERA GAZI EMİSYONLARI VE UZAKLAŞTIRMALARI

ISO 14064 standardı kapsamında yapılan analizde, Kemerli Metal'in doğrudan sera gazı emisyonları, işletmenin sahip olduğu ve kontrol ettiği kaynaklardan kaynaklanmaktadır. Bu emisyonlar, genellikle enerji üretimi, ısıtma, soğutma ve taşıma faaliyetlerinden meydana gelmektedir. Aşağıda, Kemerli Metal için doğrudan emisyonların detaylı bir değerlendirilmesi yer almaktadır:

### Doğrudan Sera Gazı Emisyonları

- **Toplam Emisyon: 88,41 tCO<sub>2</sub>e**
- **Sabit Yakma Kaynaklı Emisyonlar: 74,08 tCO<sub>2</sub>e**
- **Kaçak/Sızıntı Kaynaklı Emisyonlar: 14,32 tCO<sub>2</sub>e**

### Detaylı Emisyon Kaynakları

EMİSYON KATEGORİSİ	ALT KATEGORİ	EMİSYON KAYNAĞI	YAKIT TÜRÜ / SERA GAZI	DEĞER	VERİ TOPLAMA BİRİMİ
Kategori 1	Sabit Yanma	Isıtma Kazanı	Doğalgaz	35.463,38	m <sup>3</sup>
Kategori 1	Sabit Yanma	Jeneratör	Motorin	3	m <sup>3</sup>
Kategori 1	Kaçak / Sızıntı	Yangın Tüpleri (Dolum)	CO <sub>2</sub>	25	kg
Kategori 1	Kaçak / Sızıntı	Yangın Tüpleri (Sızıntı)	CO <sub>2</sub>	315	kg
Kategori 1	Kaçak / Sızıntı	Yangın Tüpleri (Sızıntı)	HFC-227ea	96	kg
Kategori 1	Kaçak / Sızıntı	Soğuk Hava Deposu	R 404A	5,9	kg
Kategori 1	Kaçak / Sızıntı	LG Marka Klimalar	R 410A	8	kg
Kategori 1	Kaçak / Sızıntı	Mitsubishi Klima	R 410A	6,5	kg
Kategori 1	Kaçak / Sızıntı	Sistem Odası Klima (1 Adet)	R 22	1,19	kg
Kategori 1	Kaçak / Sızıntı	Chiller (2 Adet)	R 407C	14	kg
Kategori 1	Kaçak / Sızıntı	Vestel Marka Klima (1 Adet)	R 22	0,5	kg
Kategori 1	Kaçak / Sızıntı	Daylux Marka Klima (1)	R 32	9,56	kg
Kategori 1	Kaçak / Sızıntı	Mitsubishi Klima 2	R 32	4,3	kg



# KEMERLİ METAL İŞLETMESİNİN SERA GAZI EMİSYONLARI HESAPLAMA VE AZALTIM STRATEJİLERİ

## Sera Gazı Emisyonları Hesaplaması

Kemerli Metal işletmesinin sera gazı emisyonları, aşağıdaki gibi hesaplanmıştır:

**Toplam Emisyonlar: 2.675,75 tCO<sub>2</sub>e**

### Kategori

1

**Doğrudan Emisyonlar:** 88,41 tCO<sub>2</sub>e (Toplam emisyonların %3,3'ü)

- Bu kategori, işletmenin doğrudan faaliyetlerinden kaynaklanan emisyonları kapsar (yakıt tüketimi, kaçaklar vb.).

### Kategori

2

**İthal Enerjiden Kaynaklanan Dolaylı Emisyonlar:** 630,24 tCO<sub>2</sub>e (Toplam emisyonların %24,4'ü)

- Elektrik tüketimi nedeniyle ithal edilen enerjiden kaynaklanan emisyonlar.

### Kategori

3

**Ulaşım Kaynaklı Dolaylı Emisyonlar:**

1.879,02 tCO<sub>2</sub>e (Toplam emisyonların %72,6'sı)

- Lojistik ve taşımacılık süreçlerinden kaynaklanan emisyonlar.
- Mal (kuruluşa gelen) taşımacılığı veya dağıtımından kaynaklanan emisyonlar: 15,36 tCO<sub>2</sub>e
- Mal (kuruluştan giden) taşımacılığı veya dağıtımından kaynaklanan emisyonlar: 1.797,07 tCO<sub>2</sub>e
- Personelin işe gidiş gelişleri kaynaklı emisyonlar: 47,27 tCO<sub>2</sub>e
- İş seyahatleri kaynaklı emisyonlar: 19,32 tCO<sub>2</sub>e

### Kategori

4

**Kuruluş Tarafından Kullanılan Ürünlerden Kaynaklanan Emisyonlar:** 78,09 tCO<sub>2</sub>e (Toplam emisyonların %2,9'u)

- Kuruluş tarafından kullanılan ürünlerin üretiminden kaynaklanan emisyonlar.

### Kategori

5

### Kategori

6

**Kuruluştan Giden Ürünlerin Kullanımı ve Diğer Kaynaklardan Emisyonlar:** 0,00 tCO<sub>2</sub>e

## Emisyon Dağılımı

**Toplam Dolaylı Emisyonlar:**  
2.587,35 tCO<sub>2</sub>e (%96,7)

- Dolaylı emisyonlar, toplam emisyonun büyük bir kısmını oluşturmaktadır olup, enerji tüketimi ve ulaşım faaliyetleri ile bağlantılıdır.

**Ulaşım Kaynaklı Emisyonlar  
(Kategori 3):** 1.879,02 tCO<sub>2</sub>e

- Ulaşım kaynaklı emisyonlar, toplam emisyonların %72,6'sını oluşturmaktadır ve işletme faaliyetlerinin önemli bir kısmını temsil etmektedir.

## Sera Gazı Emisyonlarının Azaltılması Stratejileri

Kemerli Metal işletmesinin sera gazı emisyonlarını azaltmak için şu stratejiler önerilmektedir:



### 1. Enerji Verimliliği ve Yenilenebilir Enerji Kullanımı

- Kategori 2 emisyonlarını azaltmak için enerji verimliliği projeleri ve yenilenebilir enerji kaynaklarına geçiş değerlendirilmelidir.
- Elektrik tüketiminin azaltılması ve yenilenebilir enerjiye yönelme ile emisyonlar önemli ölçüde düşürülebilir.



### 2. Ulaşım Optimizasyonu

- Kategori 3 emisyonlarının büyük bir kısmı lojistik ve taşımacılık faaliyetlerinden kaynaklanmaktadır.
- Düşük emisyonlu araçlar kullanarak, elektrikli araçlar veya alternatif yakıtlar gibi daha çevre dostu çözümler tercih edilebilir.
- Rota optimizasyonu, taşıma verimliliği ve taşımacılıkta daha verimli yöntemler benimsenebilir.
- Ayrıca, yüksek emisyonlu taşımacılık yöntemlerinden (örneğin, kara taşımacılığı) daha çevre dostu seçeneklere geçiş yapılabilir.



### 3. Sızma ve Kaçak Kontrolü

- Kategori 1 emisyonlarını azaltmak için sızıntı ve kaçaklar üzerinde kontrol sağlanmalıdır.
- Düzenli bakım ve kontrol süreçleri ile doğrudan emisyonlar minimize edilebilir.



### 4. Sera Gazı Envanteri Yönetimi ve Raporlaması

- Veri toplama ve izleme sistemleri ile sera gazı emisyonları sürekli izlenmelidir.
- Sera gazı envanterinin doğruluğu ve eksiksizliğini sağlamak için bilgi yönetimi prosedürleri oluşturulmalı ve sürdürülebilirlik hedeflerine ulaşmak için iyileştirme faaliyetleri yapılmalıdır.

## SONUÇ

Kemerli Metal işletmesinin sera gazı emisyonlarını azaltmak için **enerji verimliliği, ulaşım optimizasyonu ve sızma/kaçak kontrolü** gibi alanlara odaklanması gerekmektedir. Bu stratejiler, işletmenin sürdürülebilirlik hedeflerine ulaşmasını sağlayacak ve karbon ayak izini azaltacaktır.



# KAYNAK VERİMLİLİĞİ VE ATIK YÖNETİMİ

GRI 306-1: Atık Oluşumu ve Atıkların  
Yönetimi Üzerindeki Belirgin Etkiler

## Su Kullanımı ve Yönetimi

Kemerli Metal işletmesinde su kullanımı, genel olarak iki ana faaliyet alanına ayrılmaktadır. Su kullanımının %75'i idari faaliyetler için (9.454 m<sup>3</sup>), geri kalan %25'i ise üretim süreçlerinde (3.151 m<sup>3</sup>) gerçekleşmektedir. Üretim süreçlerinde kullanılan su, işletmenin atık su üretiminin temel kaynağını oluşturmaktadır. Su kullanımının verimli yönetimi, sürdürülebilirlik hedeflerine ulaşmak için kritik öneme sahiptir.

## Atık Su Deşarjı ve Yönetimi

İşletmede oluşan atık sular, çevresel etkilerin minimize edilmesi amacıyla Organize Sanayi Bölgesi (OSB) merkezi arıtma tesisine deşarj edilmektedir. Mevcut durumda, işletmede atık suyun geri kazanımına yönelik herhangi bir işlem bulunmamaktadır. Bu sebeple, atık suyun deşarjı, OSB arıtma tesisine yönlendirilerek çevresel etkilerin en aza indirilmesi sağlanmaktadır.



# İKLİM DEĞİŞİKLİĞİ İLE MÜCADELE

## Kimyasal Analiz ve Geri Dönüşüm Potansiyeli

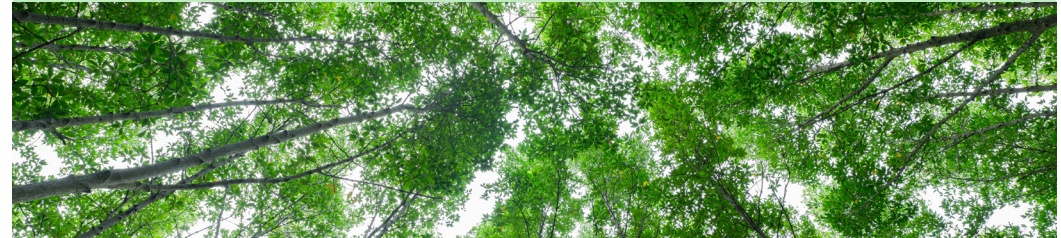
TÜBİTAK-MAM tarafından alınan atık metal talaş örneği üzerinde XRF kimyasal içerik analizi gerçekleştirilmiştir. Analiz sonuçları aşağıda belirtilmiştir:

- %87,80 Demir (Fe)
- %4,87 Çinko (Zn)
- %2,88 Sodyum (Na)

XRD mineral yapı analizine göre ise şu sonuçlar elde edilmiştir:

- %34,0 Wüstite (FeO)
- %10,7 Magnetite (Fe<sub>2</sub>O<sub>4</sub>)
- %3,5 Çinko Klorit (Zn<sub>9</sub>Cl<sub>2</sub>x8H<sub>2</sub>O)
- %49,2 Amorf Yapı

Bu analizler, metal talaşlarının büyük oranda demir içerdiğini göstermektedir. Bu durum, atık metal talaşlarının geri dönüşüm potansiyelinin yüksek olduğunu ve endüstriyel simbiyoz süreçlerine uygun olduğunu ortaya koymaktadır. Demir, birçok endüstri için değerli bir hammadde kaynağı olup, geri dönüşüm yoluyla yeniden kullanılabilir. Bu nedenle, metal talaşları çevresel etkiyi azaltacak şekilde geri dönüştürülebilir ve kaynak verimliliğini artırabilir.



(GRI 3-3,303-1,303-2,303-3,303-5)

# METAL TALAŞLARININ GERİ DÖNÜŞÜMÜ VE ÇEVRESEL FAYDALARI

Metal talaşlarının geri dönüşüm sürecine dahil edilmesi, çevresel etkileri azaltmanın yanı sıra ekonomik fayda da sağlayacaktır.

Bu tür atıkların geri kazanılması, doğal kaynakların korunmasına katkıda bulunurken, aynı zamanda enerji tüketimini ve karbon ayak izini de azaltacaktır.

Kemerli Metal Sanayi ve Ticaret AŞ, sürdürülebilirlik ilkesine bağlı olarak, geri dönüşüm potansiyeli yüksek olan atıkları en verimli şekilde değerlendirmek amacıyla ÜR-GE çalışmaları yapmaktadır.



## ÇEVRESEL ETKİLER VE ATIK YÖNETİMİ

Kemerli Grup'un atık yönetim sistemi, yaşam döngüsü yaklaşımı çerçevesinde atık miktarının önlenmesi veya en aza indirilmesi ilkesine dayanmaktadır. Atık üretiminin kaçınılmaz olduğu durumlarda, atıkların yönetimi şu esaslara dayanmaktadır:

- **Yeniden Kullanım ve Geri Dönüşüm:** Üretilen atıklar, mümkün olan en yüksek düzeyde yeniden kullanılmakta ve geri dönüştürülmektedir. Bu süreç, ikincil hammadde elde etme ve enerji üretimi gibi yöntemlerle geri kazanımı içermektedir.
- **Bertaraf İşlemleri:** Geri dönüşüm ve geri kazanım mümkün olmadığında, atıkların uygun yöntemlerle bertaraf edilmesi sağlanmaktadır.

Kemerli Grup genelinde toplanan tehlikeli atıklar geçici olarak depolanırken, geri kazanılabilir nitelikteki atıklar ve hurda malzemeler de geçici olarak depolanmakta ve daha sonra geri kazanım veya bertaraf tesislerine gönderilmektedir. Sıfır atık felsefesi doğrultusunda, hurda malzemelerin öncelikli olarak tesis bünyesinde yeniden kullanılması değerlendirilmektedir.

2022 yılında Kemerli Grup, atık yönetim sistemi ile toplam **83.613 kg** tehlikeli ve tehlikesiz atık toplamıştır. Bu kapsamda, kişi başı oluşan toplam atık miktarında **2021 yılına kıyasla %13, 2020 yılına kıyasla ise %28** oranında bir düşüş sağlanmıştır. 2022 yılında oluşan atıkların %99 oranında geri dönüşümü ve geri kazanımı gerçekleştirilmiştir. Kemerli Grup'un atık yönetim stratejisi, döngüsel ekonomi prensiplerine uygun olarak atıkların yeniden ekonomiye kazandırılmasını ve doğal kaynakların korunmasını hedeflemektedir.

## YILLIK ATIK MİKTARLARININ DAĞILIMI

2020-2022 yılları arasında üretilen atık miktarları ve oranları şu şekildedir:

- **2020 yılında üretilen toplam atık miktarı:** 116.300 kg (Toplamın %41.87'si)
- **2021 yılında üretilen toplam atık miktarı:** 77.826 kg (Toplamın %28.02'si)
- **2022 yılında üretilen toplam atık miktarı:** 83.613 kg (Toplamın %30.11'i)

## KİŞİ BAŞI ATIK MİKTARI

Kişi başı oluşan toplam atık miktarı, 2021 yılına göre **%13**, 2020 yılına göre ise **%28** oranında düşüş göstermiştir. Bu düşüş, Kemerli Grup'un etkin atık yönetim stratejileri ve çevresel sürdürülebilirlik çabalarının başarılı bir şekilde uygulandığının bir göstergesidir. Atık yönetiminde sağlanan bu iyileşmeler, aynı zamanda işletmenin kaynak verimliliğini artırma ve çevresel etkileri azaltma yolunda önemli adımlar atıldığını da ortaya koymaktadır.

## SONUÇ

Kemerli Metal, sürdürülebilirlik hedefleri doğrultusunda atık yönetimi ve çevresel etkileri minimize etme konusunda önemli adımlar atmaktadır. Atıkların geri dönüşümü ve yeniden kullanımı, doğal kaynakların korunmasına katkı sağlamaktadır. İşletmenin atık yönetim stratejileri, çevresel sürdürülebilirlik açısından örnek teşkil etmektedir. Bu bağlamda, işletme atıklarının etkin yönetimi, çevresel etkilerin azaltılmasına ve döngüsel ekonomiye katkıda bulunmaya yönelik stratejiler içermektedir.



## TEHLİKELİ ATIKLAR

Aşağıda, Kemerli Metal tarafından üretilen tehlikeli atıkların listesi ve miktarları yer almaktadır:

ATIK KODU	ATIK ADI	MİKTAR (kg)
110109	Tehlikeli maddeler içeren çamurlar ve filtre kekleri	20.000,00
120120	Tehlikeli maddeler içeren öğütme parçaları ve öğütme maddeleri	2.000,00
150110	Tehlikeli maddelerin kalıntılarını içeren veya tehlikeli maddelerle kontamine olmuş ambalajlar	2.880,00
	Tehlikeli maddelerin kalıntılarını içeren veya tehlikeli maddelerle kontamine olmuş ambalajlar	2.192,00
	Tehlikeli maddelerin kalıntılarını içeren veya tehlikeli maddelerle kontamine olmuş ambalajlar	1.925,00
150202	Tehlikeli maddelerle kirlenmiş emiciler, filtre malzemeleri (başka şekilde tanımlanmamış ise yağ filtreleri), temizleme bezleri, koruyucu giysiler	1.000,00
160305	Tehlikeli maddeler içeren organik atıklar	20,00
200121	Flüoresan lambalar ve diğer civa içeren atıklar	20,00
200126	20 01 25 dışındaki sıvı ve katı yağlar	20,00

## TEHLİKESİZ ATIKLAR

Aşağıda, Kemerli Metal tarafından üretilen tehlikesiz atıkların listesi ve miktarları yer almaktadır:

ATIK KODU	ATIK ADI	MİKTAR (kg)
120101	Demir metal çapakları ve talaşları	37.520,00
120104	Demir dışı metal toz ve parçacıklar	500,00
120112	Kullanılmış (mum) parafin ve yağlar	770,00
150101	Kâğıt ve karton ambalaj	480,00
	Kâğıt ve karton ambalaj	2.900,00
150102	Plastik ambalaj	6.720,00

Tesis; Çevre ve Şehircilik Bakanlığından yönetmeliklere uyum çerçevesinde Sıfır Atık Belgesi'ne sahiptir. 2022'de toplam atık miktarımız 10.100 kg olarak gerçekleşmiştir. Operasyonlar sonucu oluşan atıkların tamamını geri dönüşüm tesislerinde işleyerek geri kazanılmaktadır.

(GRI 3-3, 306-1, 306-2, 306-3, 306-5)

# Kurumsal Entegre Yönetim Sistemi

## Liderlik ve Taahhüt

Kemerli Metal, sürdürülebilir bir geleceği şekillendirmede liderlik rolünü üstlenmeyi, etik değerleri ve çevresel sorumluluğu iş süreçlerinin merkezine koymayı taahhüt eder. Şirketimiz, faaliyetlerini yalnızca ekonomik başarı hedefiyle değil, aynı zamanda topluma ve çevreye olan etkilerini minimize ederek yürütmektedir.

Kemerli Metal üst yönetimi, sürdürülebilirlik ilkeleri doğrultusunda liderlik ve taahhüdünü aşağıdaki uygulamalarla somutlaştırmaktadır:

- Yönetim Sistemlerinin Entegrasyonu: Kurumsal yönetim sistemleri, organizasyonun stratejik hedefleri ve çevresel bağlamıyla uyumlu bir şekilde planlanır ve sürdürülür.
- Çalışan Katılımı ve Güvenliği: Güvenli ve sağlıklı iş yerlerinin oluşturulması ve iş kazalarının önlenmesi için sistematik bir yaklaşım benimsenir. Çalışanlarımız, şirketimizin sürdürülebilirlik hedeflerine katılım göstermeye teşvik edilir ve bu süreçte etkin bir şekilde desteklenir.
- Kaynak Yönetimi: Yönetim sistemlerinin sürdürülebilir bir şekilde işlemesi için gerekli kaynaklar sağlanır ve süreçler sürekli iyileştirilir.
- Müşteri Odaklılık: Müşteri memnuniyetinin artırılmasına yönelik olarak düzenli memnuniyet anketleri yapılmakta ve bu anketlerden elde edilen veriler ışığında süreçler iyileştirilmektedir.
- Sürdürülebilir Kültür: Çevresel, sosyal ve yönetişimsel (ESG) hedeflere ulaşmak için kurumsal bir kültür geliştirilmekte, sürekli iyileştirme çalışmaları teşvik edilmektedir.

# Etkin Yönetim ve Sürekli İyileştirme

Şirketimiz, çalışanlarımıza riskleri raporlama ve sürdürülebilirlik süreçlerinde aktif rol oynama fırsatları sunar. Sağlık ve güvenlik kurullarıyla yapılan düzenli toplantılar ve eğitimlerle sürdürülebilir bir çalışma kültürünü destekler. Üst Yönetim, kurumun Yönetim Sisteminin sürekliliğini, uygunluğunu, yeterliliğini ve etkinliğini sağlamak için yılda en az bir kez, Yönetimin Gözden Geçirmesi toplantısı yapmaktadır. Yönetim Temsilcisi'nin gerek görmesi durumunda periyodik toplantılar dışında da toplantılar yapılmaktadır.

Yönetimin Gözden Geçirmesi toplantısı; Üst Yönetim, Yönetim Temsilcisi, Birim Müdürleri ve gerektiğinde Birim Temsilcileri katılımıyla gerçekleştirilmektedir.

Firmamızın üst yönetiminin yapmış olduğu Yönetimin Gözden Geçirmesi faaliyetlerinin sonucunda; Entegre Yönetim Sisteminin ve bu sisteme ait proseslerin etkinliğinin iyileştirilmesi, müşteri beklentilerini ile ilgili ürün üzerinde iyileştirmeler, makine, teçhizat, finans, personel, çevresel etki ve İSG risklerinin tespiti, enerji boyutlarının değerlendirilmesi eğitim gibi kaynak ihtiyaçlarının neler olduğu ve nasıl karşılanacağı ve sorumluları ile birlikte yapılacak faaliyetleri içeren kararlar toplantı raporu olarak oluşturulur.

(GRI 2-9,2-10,2-11,2-16,2-17,3-3)

## Dokümantasyon ve İzleme

Sürdürülebilirlik politikamızın etkinliğini ve işleyişini güvence altına almak amacıyla aşağıdaki dokümanlar ve kayıtlar düzenli olarak güncellenir ve takip edilir:

- Yönetim Gözden Geçirme (YGG) kayıtları
- Eğitim ve farkındalık etkinlikleri kayıtları
- Müşteri memnuniyeti anket sonuçları
- İş sağlığı ve güvenliği kurul toplantı tutanakları
- Çevresel risk analiz raporları

Kemerli Metal, liderlik ve taahhüt prensipleri doğrultusunda çevresel etkilerin azaltılmasına ve dögüsel ekonomiye katkıda bulunacak şekilde kurumsal hedeflerini gerçekleştirmeye devam etmektedir.

## Kurumsal Yönetim

Kemerli Metal hesap verebilirlik, etik değerler ve şeffaflık ilkelerine dayalı bir yönetim anlayışını benimsemektedir. Şirketin stratejik karar alma sürecindeki en üst organ, Yönetim Kurulu'dur. Yönetim Kurulu, Yönetim Kurulu Başkanı ve Genel Müdür olmak üzere iki üyeden oluşur ve şirketin stratejik hedeflerini belirler, kurumsal yönetim ilkelerine uyum sağlar, risk yönetimi sistemlerinin işlerliğini denetler.

Kemerli Metal'in organizasyon yapısı, kurumsal yönetim ilkelerine uygun olarak tasarlanmış ve operasyonel, ticari ve mali fonksiyonların etkin bir şekilde yönetilmesini sağlayacak bölümlere ayrılmıştır. Yönetim Kurulu, şirketin sürdürülebilirlik hedeflerini gerçekleştirmek ve stratejik yönelimlerini hayata geçirmek için gerekli kararları alır.

## Organizasyon Şeması ve Genel Müdürlük

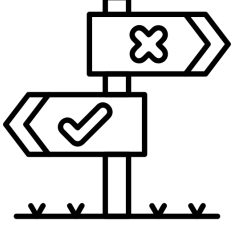
Genel Müdür, şirketin operasyonel ve stratejik hedeflerine uygun yönetimini sağlamak için çeşitli birimlerden sorumludur. Genel Müdür'e doğrudan bağlı olan birimler şu şekildedir:

- Sürdürülebilirlik Ofisi: Şirketin çevresel, sosyal ve yönetim (ESG) hedeflerini koordine eden ve sürdürülebilirlik projelerini yöneten birimdir.
- Yönetim Sistemleri Temsilcisi: Şirketin yönetim sistemlerinin entegrasyonu, uygulanması ve sürdürülmesinden sorumludur.
- İSG Kurulu: İş sağlığı ve güvenliği süreçlerini yöneten, riskleri analiz eden ve güvenli bir çalışma ortamı sağlamak için politikalar geliştiren birimdir.

*Kemerli Metal, kurumsal yönetim yaklaşımı ile sürdürülebilirlik stratejilerini şirketin genel yönetim yapısına entegre etmekte ve şeffaf, hesap verebilir bir yönetim kültürünü sürdürmektedir. Bu yapı, şirketin operasyonel mükemmellik hedeflerine ulaşmasına ve paydaşlarına güven veren bir organizasyon olmasına katkı sağlamaktadır.*



# İŞ ETİĞİ



Kemerli Metal, faaliyetlerini etik değerler, dürüstlük ve sorumluluk bilinciyle yürütmeyi taahhüt eder. Tüm çalışanlarımızın uyması gereken iş etiği ilkelerimiz, şeffaflık, adil davranış, yasalara tam uyum ve çıkar çatışmalarından kaçınmayı kapsar. Etik değerlerimiz, yalnızca şirket içi uygulamalarımızı değil, aynı zamanda tedarikçilerimiz, müşterilerimiz ve tüm paydaşlarımızla ilişkilerimizi de yönlendirir. Çalışanlarımıza iş etiği konularında düzenli eğitimler sunar ve etik ihlalleri önlemek için etkin bildirim mekanizmaları oluştururuz. Yönetim Kurulu, işletmenin tüm faaliyetlerini genel amaç ve politikalar çerçevesinde ulusal ekonomiye faydalı olacak şekilde ve genel ekonomik gereklere uygun bir karlılık ve verimlilik anlayışı ile yürütmektedir.

(GRI 2-15, 2-16, 3-3)

İşletmeyi amaç ve hedeflerine ulaştıracak yeterli bir organizasyon yapısı oluşturarak, bu organizasyonu yetenekli personelle donatmakta, faaliyetlerini kontrol ve koordine etmektedir. Toplumumuzun bir parçası olarak, sosyal sorumluluk bilincinde ve toplumun çeşitli ihtiyaçlarına duyarlılıkla yaklaşmaktadır. Eğitim, sağlık, işgücü geliştirme ve toplumsal kalkınma gibi alanlarda etkili ve sürdürülebilir çözümler üretmek için çaba gösterilmektedir. Toplumun refahına katkı sağlamak ve sosyal adaleti desteklemek için yerel topluluklarla iş birliği yapılmakta ve onların ihtiyaçlarına uygun projeler geliştirilmektedir. Ayrıca, çeşitliliği teşvik eden bir çalışma ortamı oluşturarak, toplumsal cinsiyet eşitliği, çeşitlilik ve kapsayıcılık ilkelerini benimsenmektedir. Bu şekilde, sosyal taahhütlerimizi yerine getirerek, topluma değer katmayı ve sürdürülebilir bir gelecek inşa etmek amaçlanmaktadır. TSE tarafından yapılan ISO 14001 Çevre ve ISO 45001 İş Sağlığı ve Güvenliği Yönetim Sistemleri denetimleri her yıl başarıyla tamamlanmaktadır. Bu durum, tedarikçiler dahil olmak üzere etkilediğimiz tüm alanlarda Çevre ve İş Sağlığı ve Güvenliği gelişimine yönelik başlattığımız yolculuğumuzun ilk somut adımını atmamızı sağlamıştır.

## Risk Yönetimi

Kemerli Metal, risk yönetiminde insan hakları ve etik değerlere öncelik veren bütüncül bir yaklaşımı benimsemektedir. Kurumsal risk haritasında; çevresel, sosyal ve yönetimle ilgili riskler başta olmak üzere, insan hakları, iş sağlığı ve güvenliği, yangın, doğal afet, meslek hastalığı, çalışan kaybı, suistimal ve çalışma barışının bozulması gibi başlıklar kapsamlı bir şekilde analiz edilmektedir.

Şirketin Entegre Yönetim Sistemleri (TS EN ISO 9001:2015, TS EN ISO 14001:2015, TS ISO 45001:2018), belirlenen süreçlerde risk ve fırsatların değerlendirilmesi üzerine yapılandırılmıştır. Bu kapsamda, risklerin etkin yönetimi için düzenli çalışmalar yürütülmektedir:

- Kurumsal Risk Envanteri: Çevresel ve sosyal riskler ile ekonomik ve politik risklerin değerlendirilmesi; çalışma barışının korunması ve insan haklarının gözetilmesi için sürekli güncellenir.
- Yıllık Çalıştaylar: İlgili birim temsilcilerinin katılımıyla gerçekleştirilen çalıştaylarla riskler ve aksiyon planları yenilenir.
- Periyodik İzleme ve Gözden Geçirme: Orta ve yüksek düzeydeki riskler, üçer aylık periyotlarda izlenir ve aksiyonların gelişimi Risk Değerlendirme Ekibi tarafından değerlendirilir.



# Risk



# Kontrol Süreci

**Kemerli Metal'in risk kontrol adımları, planlama, uygulama ve sürekli izleme döngüsüne dayanmaktadır:**

- Risk Analizi ve Planlama:** Tespit edilen riskler, etkilerine göre sıralanır ve kontrol tedbirleri belirlenir. Risklerin tamamen ortadan kaldırılması hedeflenirken, bu mümkün değilse kabul edilebilir seviyeye indirilmesi sağlanır.
- Uygulama:** Tehlikelerin ortadan kaldırılması, daha az tehlikeli alternatiflerle değiştirilmesi ve risklerle kaynağında mücadele edilmesi gibi önlemler hayata geçirilir. Her adım, detaylı planlarla belirlenen sorumlular tarafından uygulanır.
- Denetim ve Düzeltici Faaliyetler:** Uygulama aşamaları düzenli olarak denetlenir; aksayan yönler için düzeltici ve önleyici işlemler gerçekleştirilir.
- Yeni Risklerin Önlenmesi:** Alınan önlemler sonucunda ortaya çıkabilecek yeni risklerin önüne geçmek için önlemler sürekli gözden geçirilir ve iyileştirilir.

## İç Denetim ve Kurumsal Gözetim

Kemerli Metal, TS EN ISO 9001:2015 Kalite Yönetim Sistemi, TS EN ISO 14001:2015 Çevre Yönetim Sistemi ve TS ISO 45001:2018 İş Sağlığı ve Güvenliği Yönetim Sistemi çerçevesinde süreçlerini periyodik ve sistematik olarak denetlemekte ve değerlendirmektedir. Bu süreç, uygulamaların etkinliğini doğrulamak, hata ve eksiklikleri tespit ederek düzeltici ve iyileştirici faaliyetler doğrultusunda gerekli düzenlemeleri yapmak amacıyla gerçekleştirilir.

Toplu korunma önlemleri, kişisel korunma önlemlerine göre önceliklendirilmektedir. Uygulama sonrası yapılan yeniden değerlendirmelerle risk seviyesinin kabul edilebilir seviyede olup olmadığı kontrol edilir ve gerekli durumlarda süreç tekrarlanır.

Bu sistematik yaklaşım, Kemerli Metal'in operasyonel mükemmeliyetini artırırken, çalışan güvenliğini ve çevresel sürdürülebilirliği desteklemektedir.

## İç Tetkik Süreci

Entegre Yönetim Sistemi'nin etkinliğini sağlamak için düzenlenen iç tetkikler, Genel Müdür, Entegre Yönetim Sistem Temsilcisi ve birim amirlerini kapsar. Tetkikler, yıllık onaylanan **Kuruluş İçi Tetkik Planı** kapsamında gerçekleştirilir ve aşağıdaki adımları içerir:

- Planlama:** Tetkik planı, ilgili birimlere en az üç gün önce bildirilir. Olağanüstü durumlarda habersiz tetkikler yapılabilir.
- Yetkin Tetkik Ekibi:** Tetkikler, konuya ilişkin eğitim almış ve sertifikalı, bağımsız kişilerce yürütülür. Tetkik edilecek birimde görev almayan kişiler bu süreci yönetir.
- Tetkik Yöntemi:** Tetkik sırasında, önceki tetkik sonuçları ve dokümantasyon rehber alınarak ilgili sorular sorulur.
- Uygunsuzluk Yönetimi:** Tespit edilen uygunsuzluklar için Düzeltici İyileştirici Faaliyet Formu düzenlenir ve bu formlar düzenli olarak takip edilir.

## İç Tetkik Sonuçları

Tetkik sonuçları, Kuruluş Tetkik Raporu ile belgelenir ve tüm dokümanlar Entegre Yönetim Sistem Temsilcisine teslim edilir. Temsilci, raporları ve formları ilgili birim amirlerine ileterek düzeltici faaliyetlerin başlatılmasını sağlar.

- Düzeltilen faaliyetler belirlenen süre içerisinde tamamlanır.
- Tamamlanan faaliyetlerin etkinliği, iki ay içinde kontrol edilir.
- Tetkik raporları ve düzeltici faaliyet sonuçları, ilk Yönetim Gözden Geçirme (YGG) toplantısında değerlendirilir.

Bu süreç, Kemerli Metal'in operasyonlarında şeffaflık, etkinlik ve sürekli iyileştirme yaklaşımını destekleyerek kurumsal sürdürülebilirliğe katkı sağlamaktadır.

(GRI 2-27)

## OPERASYONEL SÜREKLİLİK VE ACIL DURUM HAZIRLIĞI

Kemerli Metal, operasyonel süreklilik ve acil durum hazırlığı konularında proaktif bir yaklaşımla hareket etmektedir. Acil Durum Yönetimi kapsamındaki odak noktaları, yangın, genel güvenlik, doğal afetler ve çevre kazaları gibi risklerdir.

Bu kapsamda, İSG ve Çevre Kurulu tarafından gerçekleştirilen risk değerlendirmeleri doğrultusunda acil durum planları hazırlanır ve üst yönetimin onayı ile yürürlüğe koyulur.

**1**

**Planlama ve Duyuru:** Hazırlanan acil durum planları, sorumlulukları ve eylemleri net bir şekilde tanımlayarak ilgili alanlara asılır ve tüm personele duyurulur.

**2**

**Revizyon ve Güncelleme:** İş kazaları, yeni prosesler, yatırımlar veya mevzuat değişiklikleri gibi durumlarda planlar güncellenir.

**3**

**Eğitim ve Tatbikatlar:** Tüm personel, düzenli eğitimlerden geçer ve yılda en az bir kez tatbikat yapılır. Habersiz tatbikatlar da düzenlenerek personelin her an hazırlıklı olması sağlanır. Eğitim katılımları kayıt altına alınarak personel dosyalarına işlenir.

**4**

**Ekipman ve İzleme:** Acil durum ekipmanlarının hazır olması için düzenli kontroller yapılır ve uzman ekipler sürekli donanımlı tutulur.

# HEDEF

Bu sistemle, olası acil durumlarda kargaşayı önlemek, müdahale etkinliğini artırmak ve operasyonel sürekliliği korumak hedeflenmektedir.

(GRI 3-3)

# YÖNETİMDE SÜRDÜRÜLEBİLİRLİK

Kemerli Metal, sürdürülebilirlik stratejilerini Yönetim Kurulu Başkanı liderliğindeki Sürdürülebilirlik Ofisi aracılığıyla yürütmektedir. Bu ofis, şirketin çevresel, sosyal ve yönetim (ESG) alanındaki politikalarını belirler, uygulamaları izler ve raporlar.

## Sürdürülebilirlik Ofisi'nin Görevleri:

- 1. Grubun sürdürülebilirlik stratejisini ve hedeflerini belirlemek.**
- 2. Paydaşlar arası koordinasyonu sağlamak.**
- 3. Sürdürülebilirlik politikalarını izleyerek Yönetim Kurulu'na raporlamak.**

Ofis, rapor yılı içerisinde iki kez toplanarak ilerlemeleri değerlendirir ve geleceğe yönelik stratejiler geliştirir.

# SÜRDÜRÜLEBİLİRLİK YÖNETİMİ

Kemerli Metal, sürdürülebilirlik taahhütlerini yerine getirmek amacıyla kapsamlı bir Sürdürülebilirlik Yönetim Prosedürü oluşturmuştur. Bu prosedür;

- **Kaynakların etkin kullanımını teşvik etmek,**
- **Çevresel etkileri azaltmak,**
- **Toplumsal sorumluluğu artırmak ve**
- **Uzun vadeli başarıyı desteklemek için uygulanmaktadır.**

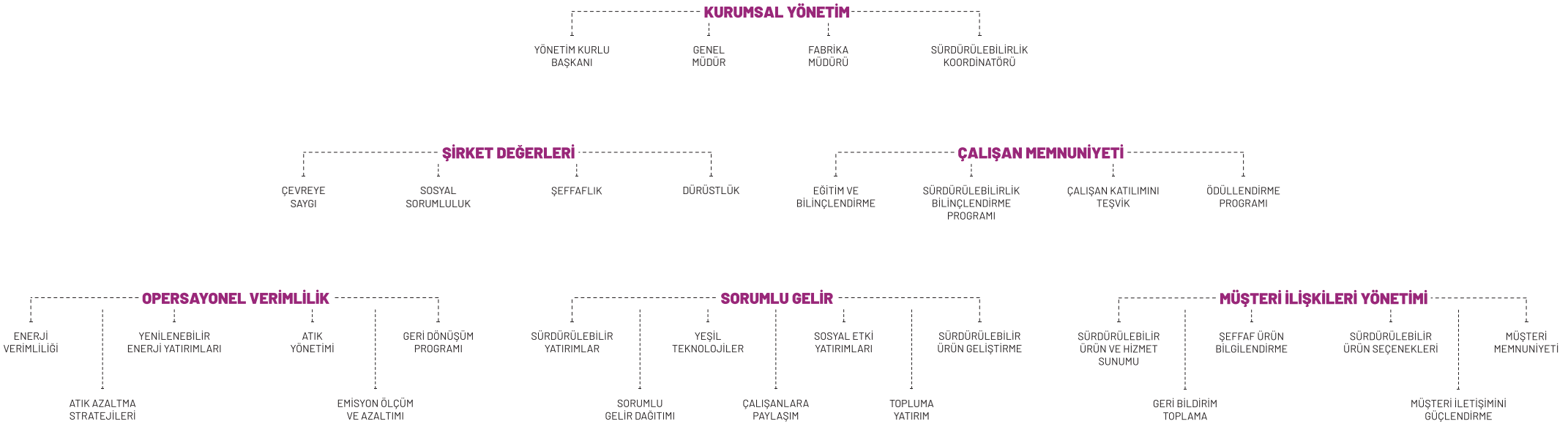
Prosedür, aynı zamanda yasal uyumu sağlamak, paydaşlarla şeffaf iletişim kurmak ve inovasyonu teşvik etmek için bir araçtır.

## Sorumluluk Dağılımı:

- **Genel Müdür ve Sürdürülebilirlik Koordinatörlüğü, prosedürün uygulanmasını koordine eder.**
- **Tüm departmanlar, politika ve prosedürlere uygun hareket ederek belirlenen sürdürülebilirlik hedeflerine ulaşmak için çalışır.**

Bu yaklaşım, şirketin sürdürülebilirlik performansını sürekli iyileştirerek, çevre ve toplum üzerindeki olumlu etkilerini artırmayı hedefler.

# KEMERLİ METAL SÜRDÜRÜLEBİLİRLİK MODELİ



# İŞ SAĞLIĞI VE GÜVENLİĞİ FAALİYETLERİ VE YÖNETİM YAKLAŞIMLARI

Kemerli Metal olarak, iş sağlığı ve güvenliği (İSG) alanındaki temel önceliğimiz, yalnızca güvenli bir çalışma ortamı sağlamak değil, aynı zamanda çalışanlarımızın iş güvenliği kültürünü benimsemesini teşvik etmektir. Bu yaklaşım, İSG'yi bir gereklilikten öte, sürdürülebilir bir güvenlik anlayışının temel taşı olarak görmemizi sağlamaktadır. Stratejimizin odak noktası, risk önleme kültürünü tüm paydaşların katılımıyla kalıcı hale getirmektir.

## Risk Yönetimi ve Proaktif Yaklaşım

Risk değerlendirme süreçlerimiz, ISO 45001 İş Sağlığı ve Güvenliği Yönetim Sistemi çerçevesinde şekillendirilmiştir. L tipi matris risk analizi yöntemi ve Risk ve Fırsatlar Prosedürü temel alınarak potansiyel tehlikeler tespit edilmekte ve riskler en aza indirilmektedir. Risk değerlendirme raporları düzenli olarak revize edilmekte, öncelikli riskler için önleyici yöntemler belirlenmekte ve bu yöntemlerin uygulanması titizlikle takip edilmektedir.

## İSG Süreç Yönetimi

İSG süreçlerimiz, İSG Kurulu ve iş yeri hekimi liderliğinde yürütülmektedir. Kurulumuz 13 üyeden oluşmakta ve her iki ayda bir düzenli olarak toplanarak süreçleri gözden geçirmektedir. Bu süreçler kapsamında, iş faaliyetlerinin yürütülme şekli, iş yükü, çalışma saatleri ve potansiyel acil durumlar da ele alınarak risk yönetimi sürekli iyileştirilmektedir.

## Eğitim ve Farkındalık Çalışmaları

Çalışanlarımız için yıl boyunca düzenlenen eğitim programları, İSG bilincinin artırılmasını ve çalışan yeterliliklerinin güncel tutulmasını hedeflemektedir. Müteahhit firma çalışanları da dahil olmak üzere tüm iş gücünün aynı standartlara uygun çalışmasını sağlamak amacıyla oryantasyon eğitimleri ve periyodik İSG eğitimleri düzenlenmektedir.

## Denetimler ve Sürekli Gelişim

ISO 14001 Çevre Yönetim Sistemi ve ISO 45001 İş Sağlığı ve Güvenliği Yönetim Sistemi denetimleri başarıyla tamamlanmış olup, bu süreçler iş sağlığı ve güvenliği performansımızı sürekli iyileştirme yolunda önemli bir araç olarak kullanılmaktadır.

## Ergonomi ve Sağlık Hizmetleri

Ofis çalışanlarımızın ergonomik ihtiyaçları doğrultusunda düzenlemeler yapılmakta ve doğru çalışma alışkanlıkları kazandırılmaktadır. Çalışanlarımızın sağlık durumları işyeri hekimi ve OSGB tarafından yakından takip edilmekte, gerektiğinde hızlı müdahale imkânı sunulmaktadır.

## Acil Durum Planlaması ve Yönetimi

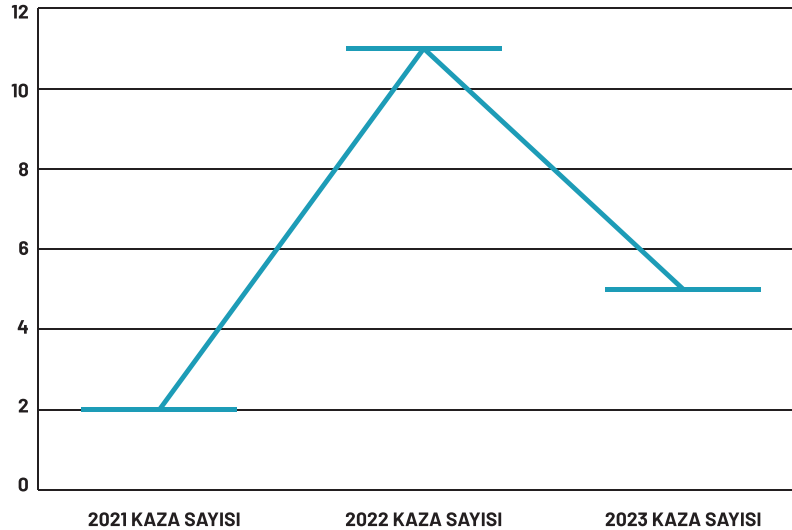
Doğal afetler, salgın hastalıklar ve diğer acil durumlara yönelik prosedürler ve eylem planları düzenli olarak güncellenmektedir. Böylece, olası tehlikelere karşı hazırlıklı olunması ve risklerin etkili bir şekilde yönetilmesi sağlanmaktadır.



# KAZALARIN DEĞERLENDİRİLMESİ VE ÖNLEYİCİ FAALİYETLER

Gerçekleşen tüm iş kazaları ve ramak kala olayları aylık olarak incelenmekte ve iyileştirme aksiyonları planlanmaktadır. Kaza sonrası çalışanlara işe dönüş eğitimi verilerek güvenli bir çalışma ortamı sağlama hedefi desteklenmektedir.

Kemerli Metal, İSG politikaları ve uygulamalarıyla çalışanlarının ve tüm paydaşlarının güvenliğini önceliklendirmeye devam etmektedir. Bu kapsamlı yaklaşım, sürdürülebilir iş süreçlerinin temelini oluşturmaktadır.



(GRI 3-3, 403-5, 403-8, 404-1, 404-2, 404-3)

# İNSAN KAYNAĞINA DEĞER KATMAK: ÇALIŞAN GELİŞİMİ VE STRATEJİK YETENEK YÖNETİMİ

Kemerli Metal AŞ, çalışanlarını iş gücünün en önemli kaynağı olarak görmekte ve onların sürekli gelişimine büyük önem vermektedir. Sürdürülebilir büyüme hedefleri doğrultusunda, çalışanların bilgi, beceri ve yetkinliklerini artırmaya yönelik kapsamlı eğitim ve gelişim programları uygulanmaktadır. Bu programlar; iş güvenliği, teknik beceriler, liderlik ve yenilikçi düşünce gibi stratejik alanları kapsayarak şirket içindeki değişim süreçlerine katkı sağlamaktadır.

TS EN ISO 9001 Kalite Yönetim Sistemi standardına uygun olarak her yıl belirlenen eğitim saatleri takip edilmekte ve çalışan başına düşen ortalama eğitim süresi ölçülmektedir. Eğitimler, çalışanların mevcut rollerinde daha başarılı olmalarını sağlarken, aynı zamanda kariyer gelişimlerine de katkıda bulunmaktadır. Kemerli Metal, öğrenme kültürünü destekleyerek, çalışanlarının uzun vadeli kariyer yolculuklarını teşvik etmekte ve organizasyonel sürdürülebilirliği güçlendirmeyi amaçlamaktadır.

Her yıl başında, Entegre Yönetim Sistemleri Eğitim Planı, İnsan Kaynakları ve EYS Temsilcisi ile birlikte hazırlanmakta ve yıl boyunca eğitimler düzenlenmektedir. 2023 yılı itibarıyla, mavi ve beyaz yakalı çalışanlarımıza toplamda **4.680 kişi-saat** eğitim verilmiştir. Ayrıca, **1.092 saat\*kişi** İş Sağlığı ve Güvenliği (İSG) eğitimi ile **624 saat\*kişi** çevre eğitimi gerçekleştirilmiştir.

## Yetenek Yönetimi ve Çeşitlilik Stratejileri

Yetenek yönetimi stratejimiz, mevcut çalışanların potansiyelini en üst düzeye çıkarmayı ve yeni yetenekleri şirkete kazandırmayı hedefleyen sürdürülebilir bir yaklaşımla yürütülmektedir. Çalışanların bireysel yeteneklerine ve kariyer hedeflerine uygun pozisyonlara yönlendirilmesi, adil ve şeffaf bir kariyer planlama ve terfi süreciyle sağlanmaktadır.

İş gücünde çeşitliliği artırmak ve kapsayıcı bir çalışma ortamı yaratmak adına uygun politikalar geliştirilmektedir. Cinsiyet, yaş, kültürel arka plan ve deneyim çeşitliliği ile fırsat eşitliği gözetilmekte, çalışan bağlılığını güçlendiren uygulamalar benimsenmektedir. Çalışan gelişimini destekleyen mentorluk programları, performans değerlendirmeleri ve geri bildirim mekanizmaları ile çalışanların kariyer yolculuklarına rehberlik edilmektedir.

Belirlenen süreçler ve sistemler sayesinde, ayrımcılık, çocuk işçiliği, zorla veya zorunlu çalıştırma gibi uygulamaların önüne geçilmekte ve bu tür durumlar titizlikle denetlenmektedir.

# GELECEĞE YATIRIM

Kemerli Metal AŞ, insan kaynağına yapılan yatırımların uzun vadeli iş başarısının temelini oluşturduğuna inanmakta ve çalışan gelişimi ile yetenek yönetimi stratejileriyle sadece mevcut iş gücünü değil, geleceğin liderlerini de yetiştirmeyi hedeflemektedir. Bu sayede şirketin rekabet gücü korunurken, çalışan memnuniyeti ve bağlılığı sürdürülebilir bir şekilde artırılmaktadır.



# SÜRDÜRÜLEBİLİR KALKINMA AMAÇLARI (SKA) İÇİN KPI TABLOSU

Kemerli Metal AŞ, sürdürülebilir kalkınma hedeflerine ulaşmak için belirlediği stratejik amaçlar doğrultusunda her yıl izlediği performans göstergeleri ve aksiyon planlarını aşağıda sunmaktadır. Bu göstergeler, şirketin çevresel ve sosyal etkilerini sürekli iyileştirmek amacıyla titizlikle takip edilmektedir.

Sürdürülebilir Kalkınma Amacı (SKA)	Hedefler	KPI (Anahtar Performans Göstergesi)	Aksiyon Planı
SKA 7: Uygun Fiyatlı ve Temiz Enerji	Yenilenebilir enerji kullanımını artırmak.	Mevcut yenilenebilir enerji kullanım oranı (%) %70	Enerji verimliliği eğitimlerinin yıllık eğitim planına dahil edilmesi ve çalışan başına yılda en az 8 saat eğitim verilmesi Basınçlı hatlardaki kayıp ve kaçakların en az %5 oranında azaltılması (2024 yılı itibarıyla)
	Enerji tüketimini azaltmak.	Yıllık enerji tüketimi (kWh) 1.229.201,85 kWh	Yıllık enerji tüketiminin %5 azaltılması hedefi (2030 yılı sonuna kadar) Enerji izleme sistemlerinin tüm üretim hatlarında %100 entegrasyonu (2026 başı)
SKA 8: İnsana Yakışır İş ve Ekonomik Büyüme	Güvenli ve insan onuruna yakışır iş ortamları sağlamak.	Çalışan memnuniyeti anketi sonuçları 85	Çalışan memnuniyetinin %90'a çıkarılması (2025 sonuna kadar) Çalışan başına düşen yıllık eğitim saatinin 16 saate çıkarılması
	Çalışanların sağlığını ve güvenliğini iyileştirmek.	İş kazası sayısı 5	İş kazalarının yıllık %50 oranında azaltılması Kişisel koruyucu ekipman kullanım oranının %100'e ulaşması (2024 itibarıyla)
SKA 12: Sorumlu Tüketim ve Üretim	Üretim süreçlerinde atık miktarını azaltmak.	Atık oranı (kg/ton üretim) 27,27 (kg/ton üretim 2023 yılı)	Üretim başına atık oranının %15 azaltılması Atık geri dönüşüm oranının %80'e çıkarılması
	Kaynak tüketimini azaltmak (ham madde, su, enerji).	Su tüketimi (m <sup>3</sup> /ton üretim) 2,68 m <sup>3</sup> /ton üretim	Su tüketiminin %25 oranında azaltılması
SKA 13: İklim Eylemi	Karbon emisyonlarını azaltmak.	Karbon ayak izi (ton CO <sub>2</sub> ) 2.675,75 tCO <sub>2</sub> e	Karbon emisyonlarının %30 oranında azaltılması (2030 yılı itibarıyla) Düşük karbonlu enerji kaynaklarının %20 oranında artırılması



# SKA 7: YENİLENEBİLİR ENERJİ KULLANIMI VE ENERJİ VERİMLİLİĞİ

## Hedefler:

- 🎯 2030 yılına kadar enerji tüketimini %20 oranında azaltmak.
- 🎯 2030 yılına kadar toplam enerji tüketiminin %75'ini yenilenebilir enerji kaynaklarından sağlamak.
- 🎯 Karbon ayak izini 2030 yılına kadar %30 oranında azaltmak.

## Aksiyonlar:

### 1. Enerji Verimliliğinin Artırılması:

- Tesis genelinde enerji verimliliği taramaları gerçekleştirilecek ve enerji tüketiminin minimize edileceği alanlar belirlenecektir.
- Yüksek enerji tüketen makineler, daha verimli modellerle değiştirilerek elektrik motorları ve aydınlatma sistemleri optimize edilecektir.
- TS EN ISO 50001 Enerji Yönetim Sistemi uygulanacak ve süreç izleme yazılımları kurulacaktır.
- Çalışanlara enerji verimliliği konusunda farkındalık eğitimi verilecek ve enerji tasarrufu prosedürleri yaygınlaştırılacaktır.

### 2. Yenilenebilir Enerji Kullanımının Artırılması:

- Tesiste güneş, rüzgâr gibi yenilenebilir enerji kaynaklarının kullanım oranı artırılacaktır.

### 3. Karbon Ayak İzi Azaltımı:

- Düşük karbon salınımı yapan üretim teknolojilerine yatırım yapılacaktır.
- Karbon denkleştirme projeleri (ormanlaştırma ve yenilenebilir enerji yatırımları) ile karbon ayak izi azaltılacaktır.

## KPI'lar (Anahtar Performans Göstergeleri):

- Üretim başına enerji tüketimi (kWh/ton üretim):  
2023: 24,60 kWh/ton;  
2030 hedefi: 20 kWh/ton.
- Enerji yoğunluğu (kWh/TL):  
2023: 0,00612; 2030 hedefi: 0,0049 kWh/TL.
- Karbon emisyonları (CO<sub>2</sub>e/ton üretim):  
2023 yılı: 2.675,75 tCO<sub>2</sub>e  
2030 yılı hedefi: 1.873,03 tCO<sub>2</sub>e (yaklaşık).

## SKA 8:

# İNSANA YAKIŞIR İŞ VE EKONOMİK BÜYÜME

### Hedefler:

- 🎯 2030 yılına kadar çalışan memnuniyetini %90 seviyesine çıkarmak.
- 🎯 İş kazası oranını %50 oranında azaltmak.
- 🎯 Yılda çalışan başına ortalama 16 saat eğitim sağlamak.
- 🎯 Kadın çalışan oranını %10 artırmak.

### Aksiyonlar:

- Çalışan Memnuniyeti ve Güvenliği:**
  - Düzenli olarak çalışan memnuniyet anketleri yapılacak ve sonuçlara göre iyileştirme planları geliştirilecektir.
  - Kişisel koruyucu donanım temini ve iş güvenliği eğitimlerinin sıklığı artırılabilecektir.
- Eğitim ve Gelişim:**
  - Çalışanların mesleki gelişimini destekleyecek düzenli eğitim programları yapılacaktır.
  - Cinsiyet eşitliği politikaları geliştirilerek, işe alım ve terfi süreçlerinde fırsat eşitliği sağlanacaktır.
- İş Sağlığı ve Güvenliği:**
  - İş kazası oranını her yıl %50 oranında azaltacak önleyici tedbirler alınacak ve iş güvenliği denetimlerinin sıklığı artırılabilecektir.



Görsel 3. Çalışanlarımıza Verilen Sürdürülebilirlik ve Karbon Ayakizi Konulu Eğitimleri- 1

### KPI'lar:

- İş kazası oranı (100 işçi başına).
- Yıllık çalışan memnuniyeti skoru.
- Kadın çalışan oranı.



## SKA 12:

# ATIK YÖNETİMİ VE KAYNAK TÜKETİMİ AZALTIMI

### Hedefler:

- 🎯 2025 yılına kadar atık miktarını %30 oranında azaltmak.
- 🎯 Su tüketimini %25 oranında düşürmek.

### Aksiyonlar:

#### 1. Atık Azaltma ve Geri Dönüşüm:

- Üretim süreçlerinde sıfır atık yaklaşımı benimsenerek atık ayrıştırma ve geri dönüşüm sistemleri yaygınlaştırılacaktır.
- Çalışanlara atık yönetimi ve geri dönüşüm konularında eğitimler verilecektir.

#### 2. Kaynak Verimliliği:

- Enerji ve su tüketimini azaltacak yeni teknolojilere yatırım yapılacaktır.
- Su tüketimi izlenecek ve optimize edilecek, dijital takip sistemleri kurulacaktır.

### KPI'lar:

- Toplam atık miktarı (ton/yıl).
- Üretim başına enerji ve su tüketimi (kWh/ton, m<sup>3</sup>/ton).



Görsel 3. Çalışanlarımıza Verilen Sürdürülebilirlik ve Karbon Ayakizi Konulu Eğitimleri- 3

# SKA 13:

## İKLİM EYLEMİ VE KARBON AYAK İZİ AZALTIMI

### Hedefler:

- ☉ Karbon emisyonlarını 2030 yılına kadar %30 oranında azaltmak.
- ☉ Enerji verimliliğini %30 oranında artırmak.
- ☉ İklim değişikliği kaynaklı riskleri %50 oranında azaltmak.

### Aksiyonlar:

#### 1. Karbon Emisyonlarının Azaltılması:

- Firmanın operasyonlarında karbon ayak izi hesaplanacak ve yüksek emisyon kaynakları belirlenecektir.
- Düşük karbon teknolojilerine yatırım yapılacak ve karbon denkleştirme projelerine katkı sağlanacaktır.

#### 2. Enerji Verimliliği ve Yönetimi:

- Enerji tüketimini azaltacak verimli makineler ve ekipmanlar kullanılarak enerji verimliliği artırılacaktır.
- ISO 50001 Enerji Yönetim Sistemi devreye alınacaktır.

#### 3. İklim Risk Yönetimi:

- Tesislerin iklim değişikliği risklerine karşı dayanıklılığını artırmak amacıyla altyapı iyileştirme projeleri geliştirilecektir.
- Tedarik zincirindeki iklim risklerine karşı uyum stratejileri oluşturulacaktır.

### KPI'lar:

- Toplam karbon emisyonu (CO2e/ton üretim).Yıllık çalışan memnuniyeti skoru.
- Karbon yoğunluğu (CO2e/Gelir).
- İklim riski değerlendirme sayısı ve iklim uyum projelerine yapılan yatırımlar.



Görsel 4. Yalın Ofis biriminin Döngüsel Ekonomi temalı Model Fabrika Sürekli İyileştirme Ödül Süreci



# SÜRDÜRÜLEBİLİR TEDARİK VE DEĞER ZİNCİRİ YÖNETİMİ

## İş Ortaklarımız

Kemerli Metal, sürdürülebilirlik raporunun değer zinciri içerisindeki önemli rolünü sürdürmektedir. Küresel tedarikçi ağı ve iş birlikleri aracılığıyla ekonomik kalkınmayı ve istihdamı destekleyerek değer zincirindeki ekonomik boyutumuzu güçlendirmekteyiz.

Yeni ürün ve hizmet geliştirme projelerinde, stratejik tedarikçilerle yakın iş birliği yaparak sürdürülebilir çözümler sunmakta ve etki alanımızı genişletmekteyiz.

Tedarikçilerimizden, insan haklarına ve etik iş uygulamalarına tam uyum göstermelerini talep ettiğimiz süreç, sosyal sorumluluğumuzu güçlendiren önemli bir adımdır.

Bu yaklaşım, iş birliği yaptığımız her organizasyonun iş etiği, iş yerinde sağlık ve güvenlik standartlarına yüksek önem vermesini sağlayarak, bu değerlerin korunmasına katkı sağlamaktadır.

## Müşterilerimiz

Kemerli Grup, küresel ve yerel pazarlarda çeşitli sektörlerle yönelik değer yaratan ürün ve hizmetler sunarak geniş bir uluslararası müşteri tabanına hitap etmektedir. Müşteri odaklı yaklaşımımız ve stratejik tedarik zinciri yönetimi sayesinde operasyonel etkinliği artırmakta ve küresel etki alanımızı genişletmekteyiz.

Yenilikçi araştırma ve sürdürülebilir çözümlere yönelik sürekli yatırımlarımız, müşterilerimizin en yüksek beklentilerini karşılayan ileri teknolojilere olanak tanımaktadır. Kemerli Grup, güvenilir bir iş ortağı olarak kaliteli ürünler sunma misyonunu sürdürmekte ve dinamik pazar koşullarına hızla adapte olabilmeye kabiliyetiyle dikkat çekmektedir.

Firma olarak, küresel trendlerden ilham alarak yeni mobilite çözümleri, düşük karbonlu yapılar, yeşil enerji teknolojileri ve gelişmiş inşaat metotları gibi alanlarda müşterilerimizin tercih ettiği sürdürülebilir çözümleri geliştirmeye odaklanmaktayız. Bu doğrultuda, iş ortaklarımızla iş birliği yaparak sürdürülebilirlik konusunda liderlik rolü üstlenmeyi ve gelecekteki pazarlarda etkin bir şekilde konumlanmayı hedeflemekteyiz.

Kemerli Grup, kurumsal raporlarında bu stratejileri detaylı bir şekilde açıklamakta ve sürdürülebilirlik alanındaki taahhütlerini net bir şekilde ortaya koymaktadır.

# YÖNETİMDE SÜRDÜRÜLEBİLİRLİK

Kemerli Metal, çelik filmaşın ve çelik tel ürünleri üretiminde çevresel ve sosyal sorumluluk ilkelerine bağlı bir tedarik zinciri politikası benimsemektedir. Ana hammademiz olan çelik filmaşın, soğuk haddeleme yöntemiyle tel çekme ünitelerinde işlenerek istenilen çaplarda üretilmektedir.

Satın alma süreçlerimiz, çevre dostu malzemeleri ve yenilenebilir kaynaklardan elde edilen ürünleri önceliklendirerek sürdürülebilirlik kriterlerine uygun bir şekilde yürütülmektedir. Ayrıca, üretim süreçlerinde kullanılan kimyasalların düşük karbon ayak izine sahip, çevresel performansı yüksek ve sürdürülebilir standartlara uygun olması gözetilmektedir.

Satın alma faaliyetlerimizin %57'si yerli kaynaklardan sağlanmakta olup, tedarikçilerimiz her yıl düzenlenen Tedarik Zinciri Anketleri ile Sürdürülebilir Kalkınma Amaçlarına (SKA) uygunluk açısından değerlendirilmektedir. Anket sonuçları doğrultusunda tedarik süreçlerimizi optimize ederek uzun vadeli iş birlikleri geliştirmeyi hedefliyoruz.

## Doğum İzni

- Doğum iznine çıkan kadın çalışan sayısı: 0
- Doğum iznine çıkan erkek çalışan sayısı: 2
- Doğum izninden dönen kadın çalışan sayısı: 0
- Doğum izninden dönen erkek çalışan sayısı: 2

## Yaş Grubuna Göre Çalışan Dağılımı

- 30 Yaş ve Altı: 23 kişi (%29)
- 30-50 Yaş: 46 kişi (%59)
- 50 Yaş ve Üzeri: 9 kişi (%12)

## Üst Düzey Yönetici Profili

- Toplam Üst Düzey Yönetici Sayısı: 5 kişi
- Kadın Üst Düzey Yönetici Sayısı: 1 kişi (%20)



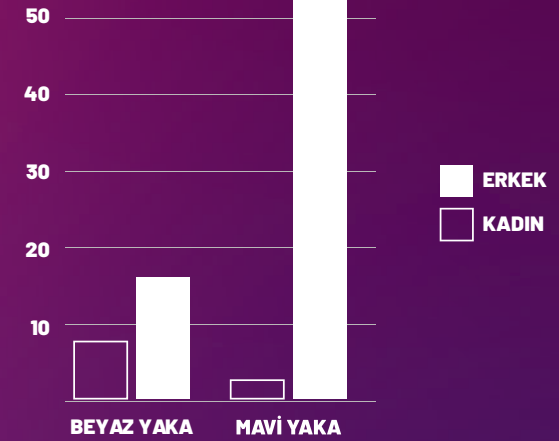
## 2023 Çalışan Demografisi ve İş Gücü Profili

### Çalışan Demografisi

**TOPLAM ÇALIŞAN SAYISI: 78 KİŞİ**

**% 87** ERKEK ÇALIŞAN SAYISI: 68 KİŞİ

**% 13** KADIN ÇALIŞAN SAYISI: 10 KİŞİ



(GRI 2-7,405-1)

# 2023 YILI ÇALIŞAN EĞİTİMLERİ VE EĞİTİM SAATLERİ TABLOSU

Kemerli Metal, çalışan gelişimini desteklemek amacıyla düzenli ve kapsamlı eğitim programları yürütmektedir. 2023 yılı itibarıyla, mavi ve beyaz yakalı çalışanlar için toplamda 4.680 saatlik eğitim düzenlenmiştir. Çalışan başına düşen yıllık eğitim süresi 60 saat olarak gerçekleşmiş, bu süre iş sağlığı ve güvenliği, teknik beceriler ve kişisel gelişim gibi stratejik konuları kapsamıştır. Eğitimlerin eşitlikçi bir yaklaşımla tüm çalışanlara sunulması, şirketin kapsayıcı iş kültürünü güçlendiren önemli bir faktördür. Kadın ve erkek çalışanlar arasında dengeli bir şekilde dağıtılan bu eğitim programları, şirketin sürekli öğrenme ve yetenek geliştirme odaklı insan kaynakları stratejisinin bir parçasını oluşturmaktadır.

KATEGORİ	KATILIMCI SAYISI (kişi)	TOPLAM EĞİTİM SAATI (kişi*saat)
<b>Mavi Yaka Çalışanları</b>	<b>54</b>	-
Kadın	2	120
Erkek	52	3.120
<b>Beyaz Yakalı</b>	<b>24</b>	-
Kadın	8	480
Erkek	16	960
<b>Genel Toplam</b>	<b>78</b>	<b>4.680</b>
<b>Çalışan Başına Ortalama</b>	-	<b>60 saat/yıl</b>



# 2023 YILI ÇALIŞAN KATILIMI VE PROJE BAZLI İŞ GÜCÜ TABLOSU

Kemerli Metal, çalışan katılımını teşvik etmek ve dış hizmetlerle iş gücünü desteklemek amacıyla çeşitli mekanizmalar geliştirmektedir. 2023 yılı itibarıyla öneri sistemi kapsamında çalışanlardan 30 öneri alınmış ve bunların 25'i hayata geçirilmiştir. Performans değerlendirmesi süreçlerine 78 çalışan aktif olarak katılım göstermiştir. Mavi ve beyaz yakalı çalışanların eşit katılımı, şirketin adil ve kapsayıcı değerlendirme politikalarını yansıtmaktadır. Ayrıca, düzenli olarak hizmet alınan firmalar aracılığıyla yaklaşık 10 kişilik bir dış hizmet gücü sağlanmış ve yıl boyunca müteahhit firma çalışanları ortalama 40 kişiye ulaşmıştır. Bu yaklaşım, Kemerli Metal'in operasyonel verimliliği artırmaya ve çalışan bağlılığını güçlendirmeye yönelik stratejik hedefleri doğrultusunda yürütülmektedir.

KATEGORİ	DEĞER
Öneri Sistemi	-
<b>Yapılan Öneri Sayısı</b>	<b>30</b>
Hayata Geçirilen Öneri Sayısı	25
<b>Performans Değerlendirmesi</b>	<b>-</b>
Toplam Katılımcı Sayısı	78
<b>Mavi Yakalı Kadın</b>	<b>2</b>
Beyaz Yakalı Kadın	8
<b>Mavi Yakalı Erkek</b>	<b>16</b>
Beyaz Yakalı Erkek	52
<b>2023 Yılında Dış Hizmetler</b>	<b>-</b>
Düzenli Hizmet Alınan Çalışan Sayısı	Yaklaşık 10 kişi
<b>Müteahhit Firma Çalışan Sayısı</b>	<b>Ortalama 40 kişi</b>

# İŞ GÜCÜ

Kemerli Metal, faaliyetlerini desteklemek amacıyla düzenli olarak bilişim destek, tamir, bağımsız denetim, kalibrasyon gibi hizmetlerde uzman firmalarla iş birliği yapmaktadır. Bu süreçlerde, ilgili hizmetlerin sağlanması için yaklaşık 10 kişilik bir iş gücü kullanılmıştır.

2023 yılı içerisinde, tesiste yapılan makine ve ekipman yatırımları kapsamında müteahhit firmalarla iş birliği yapılmış ve yıl boyunca bu firmaların çalışan sayısı, projelerin gerekliliklerine bağlı olarak değişiklik göstermiştir. Ortalama olarak, bu kapsamda 40 kişilik bir iş gücü görev almıştır.



# GRI CONTENT INDEX

<b>Statement of use</b>	[ Kemerli Metal San. ve Tic.A.Ş. ] has reported in accordance with the GRI Standards for the period [ 01.01.2024-31.12.2024 ].
<b>GRI 1 used</b>	GRI 1: Foundation 2021
<b>Applicable GRI Sector Standard(s)</b>	[ Titles of the applicable GRI Sector Standards ] – GRI,GR2,GR3

GRI STANDARD/ OTHER SOURCE	DISCLOSURE	LOCATION	OMISSION			GRI SECTOR STANDARD REF. NO.
			REQUIREMENT(S) OMITTED	OMISSION	EXPLANATION	
<b>GRI 2: General Disclosures 2021</b>	2-1 Organizational details	Kemerli Metal Hakkında, sayfa: 6 "https://www.kemerlistaples.com/hakkimizda/" "https://kemerix.com/hakkimizda/"	A gray cell indicates that reasons for omission are not permitted for the disclosure or that a GRI Sector Standard reference number is not available.			
	2-2 Entities included in the organization's sustainability reporting	Giriş ve Rapor Hakkında, sayfa : 11				
	2-3 Reporting period, frequency and contact point	Raporlama Kapsamı ve Raporlama Süreci, sayfa: 12 "https://www.kemerlistaples.com/iletisim/" "eylul.cetinkaya@kemerli.com.tr" "surdurulebilirlik@kemerli.com.tr"				
	2-4 Restatements of information	GRI İçerik Endeksi: Raporda yeniden ifade edilen bilgi bulunmamaktadır.				
	2-5 External assurance	GRI İçerik İndeksi: Dış denetim alınmamıştır.				
	2-6 Activities, value chain and other business relationships	Kemerli Metal Hakkında, sayfa: 6 "https://www.kemerlistaples.com/hakkimizda/" "https://kemerix.com/hakkimizda/" Sürdürülebilir Tedarik ve Değer Zinciri Yönetimi, sayfa: 62				
	2-7 Employees	Çalışan Demografisi ve İş Gücü Profili, sayfa :61				
	2-8 Workers who are not employees	Düzenli olarak hizmet alınan firmalarla (Bilişim destek, tamir, bağımsız denetim, kalibrasyon hizmetleri vs.) işbirliği yapılmakta olup bu kapsamda çalışan sayısı yaklaşık 10'dur. 2023 yılında tesise yapılan makine ekipman yatırımı kapsamındaki işlerden dolayı müteahhit firma çalışan sayımız yıl içerisinde değişiklik göstermekle birlikte 40 kişiye yakın olarak gerçekleşmiştir.				
	2-9 Governance structure and composition	Kurumsal Entegre Yönetim Sistemi, sayfa: 46				

# GRI CONTENT INDEX

GRI STANDARD/ OTHER SOURCE	DISCLOSURE	LOCATION	OMISSION			GRI SECTOR STANDARD REF. NO.
			REQUIREMENT(S) OMITTED	OMISSION	EXPLANATION	
<b>GRI 2: General Disclosures 2021</b>	2-10 Nomination and selection of the highest governance body	Kurumsal Entegre Yönetim Sistemi- Liderlik ve Taahhüt, sayfa: 46-47				
	2-11 Chair of the highest governance body	Kurumsal Yönetim- Liderlik ve Taahhüt, sayfa: 46				
	2-12 Role of the highest governance body in overseeing the management of impacts	Sürdürülebilirlik Yönetimi, sayfa : 51				
	2-13 Delegation of responsibility for managing impacts	Yönetimde Sürdürülebilirlik & Sürdürülebilirlik Yönetimi, sayfa : 51				
	2-14 Role of the highest governance body in sustainability reporting	Kemerli Metal'de Sürdürülebilirlik Anlayışımız, sayfa: 22 Sürdürülebilirlik Yönetimi, sayfa : 51				
	2-15 Conflicts of interest	Yönetişim Organı İş Etiği, sayfa : 48				
	2-16 Communication of critical concerns	Giriş ve Rapor Hakkında, sayfa : 11 Sürdürülebilirlik Paydaş Analizi, sayfa : 28 Paydaşlarımızla Sürdürülebilir İletişim Yolculuğumuz , sayfa :33 İş Etiği, sayfa : 48 Etkin Yönetim ve Sürekli İyileştirme , sayfa : 46				
	2-17 Collective knowledge of the highest governance body	Kurumsal Entegre Yönetim Sistemi- Liderlik ve Taahhüt, sayfa: 46-47				
	2-18 Evaluation of the performance of the highest governance body	Şirket Politikamız, sayfa :13				
	2-19 Remuneration policies	<a href="https://www.kemerlistaples.com/insan-kaynaklari-politikasi/">https://www.kemerlistaples.com/insan-kaynaklari-politikasi/</a>				
	2-20 Process to determine remuneration	<a href="https://www.kemerlistaples.com/insan-kaynaklari-politikasi/">https://www.kemerlistaples.com/insan-kaynaklari-politikasi/</a>				
	2-21 Annual total compensation ratio	<a href="https://www.kemerlistaples.com/insan-kaynaklari-politikasi/">https://www.kemerlistaples.com/insan-kaynaklari-politikasi/</a>		2-21 a; 2-21 b; 2-21 c	Confidentiality constraints	Kemerli Grup ücret bilgisi açıklamadığı için bu soruyu gizlilik nedeniyle yanıtlayamıyoruz.

# GRI CONTENT INDEX

GRI STANDARD/ OTHER SOURCE	DISCLOSURE	LOCATION	OMISSION			GRI SECTOR STANDARD REF. NO.
			REQUIREMENT(S) OMITTED	OMISSION	EXPLANATION	
<b>GRI 2: General Disclosures 2021</b>	2-22 Statement on sustainable development strategy	Kemerli Metal'de Sürdürülebilirlik Anlayışımız, sayfa: 22 Sürdürülebilirlik Yönetimi, sayfa : 23				
	2-23 Policy commitments	Kurumsal Entegre Yönetim Sistemi- Liderlik ve Taahhüt, sayfa: 46-47 Değer Ortaklarımız, sayfa : 34				
	2-24 Embedding policy commitments	Sürdürülebilirlik Yönetimi, sayfa : 23				
	2-25 Processes to remediate negative impacts	Sürdürülebilirlik Yönetimi, sayfa : 23 Kurumsal Çevre Yönetişimi, sayfa : 24 Yalın Ofis Çalışmaları, sayfa :25				
	2-26 Mechanisms for seeking advice and raising concerns	Paydaşlarımızla Sürdürülebilir İletişim Yolculuğumuz , sayfa :33				
	2-27 Compliance with laws and regulations	İç Tetkik & Yönetmeliklere Uyum , sayfa: 26 İç Denetim ve Kurumsal Gözetim sayfa :49				
	2-28 Membership associations	Değer Ortaklarımız, sayfa:34				
	2-29 Approach to stakeholder engagement	Paydaşlarımızla Sürdürülebilir İletişim Yolculuğumuz , sayfa :33				
	2-30 Collective bargaining agreements	GRI İçerik İndeksi: Kemerli Metal'de toplu iş sözleşmesi bulunmamaktadır.				
<b>MATERIAL TOPICS</b>						
[Please note: The material topics included in the headings below are examples. They can be renamed and grouped according to the names the organization has given to its material topics. The list of material topics included in the content index is the same as the list of material topics reported under 3-2-a in GRI 3: Material Topics 2021. The disclosures included under the material topics are also examples. The disclosures can be removed (except for Disclosure 3-3) and other disclosures can be added according to the disclosures the organization has reported for each material topic.]						
<b>GRI 3: Material Topics 2021</b>	3-1 Process to determine material topics	Kemerli Metal'de Sürdürülebilirlik Anlayışımız, sayfa: 22 Sürdürülebilirlik Yönetimi, sayfa : 23	A gray cell indicates that reasons for omission are not permitted for the disclosure or that a GRI Sector Standard reference number is not available.			
	3-2 List of material topics	Kemerli Metal'de Sürdürülebilirlik Anlayışımız, sayfa: 22 Sürdürülebilirlik Yönetimi, sayfa : 23				

# GRI CONTENT INDEX

GRI STANDARD/ OTHER SOURCE	DISCLOSURE	LOCATION	OMISSION			GRI SECTOR STANDARD REF. NO.
			REQUIREMENT(S) OMITTED	OMISSION	EXPLANATION	
<b>Materials</b>						
[The material topics and the disclosures included under the material topics are examples. See guidance under row 39]						
<b>GRI 3: Material Topics 2021</b>	3-3 Management of material topics	Çevresel Etkiler ve Atık Yönetimi, sayfa: 44 Kaynak Verimliliği ve Atık Yönetimi, sayfa: 43				
<b>GRI 301: Materials 2016</b>	301-1 Materials used by weight or volume	Çevresel Performans ve Enerji Yönetimi, sayfa:38 Kaynak Verimliliği ve Atık Yönetimi & İklim Değişikliği ile Mücadele, sayfa: 43				
	301-2 Recycled input materials used	Çevresel Performans ve Enerji Yönetimi, sayfa:38 Metal Talaşlarının Geri Dönüşümü ve Çevresel Faydalar, sayfa: 44				
	301-3 Reclaimed products and their packaging materials	Çevresel Performans ve Enerji Yönetimi, sayfa:38 Tehlikeli & Tehlikesiz Atıklar, sayfa: 45				
<b>Energy</b>						
[The material topics and the disclosures included under the material topics are examples. See guidance under row 39]						
<b>GRI 3: Material Topics 2021</b>	3-3 Management of material topics	Enerji Verimliliği ve Çevresel Performans İyileştirmeleri, sayfa: 39				
<b>GRI 301: Materials 2016</b>	302-1 Energy consumption within the organization	Çevresel Performans ve Enerji Yönetimi, sayfa:38				
	302-3 Energy intensity	Çevresel Performans ve Enerji Yönetimi, sayfa:38				
	302-4 Reduction of energy consumption	Temiz Üretim ve Karbon Ayak İzi Çalışmalarımız, sayfa: 37 Enerji Tasarrufu Olanaklarının Değerlendirilmesi, sayfa: 39				
	302-5 Reductions in energy requirements of products and services	Çevresel Performans ve Enerji Yönetimi, sayfa:38				

# GRI CONTENT INDEX

GRI STANDARD/ OTHER SOURCE	DISCLOSURE	LOCATION	OMISSION			GRI SECTOR STANDARD REF. NO.
			REQUIREMENT(S) OMITTED	OMISSION	EXPLANATION	

## Water And Effluents

[The material topics and the disclosures included under the material topics are examples. See guidance under row 39]

<b>GRI 3: Material Topics 2021</b>	3-3 Management of material topics	Kaynak Verimliliği ve Atık Yönetimi, sayfa: 43				
<b>GRI 303: Water and Effluents 2018</b>	303-1 Interactions with water as a shared resource	Su Kullanımı ve Yönetimi, sayfa: 43				
	303-2 Management of water discharge-related impacts	Atık Su Deşarjı ve Yönetimi, sayfa: 43				
	303-3 Water withdrawal	Su Kullanımı ve Yönetimi, sayfa: 43				
	303-5 Water consumption	Su Kullanımı ve Yönetimi, sayfa: 43				

## Emissions

[The material topics and the disclosures included under the material topics are examples. See guidance under row 39]

<b>GRI 3: Material Topics 2021</b>	3-3 Management of material topics	Doğrudan Sera Gazı Emisyonları & İşletme Sınırları Hesaplama Metodolojisi, sayfa: 40				
<b>GRI 305: Emissions 2016</b>	305-1 Direct (Scope 1) GHG emissions	Doğrudan (Kapsam 1) sera gazı emisyonları, sayfa:40				
	305-2 Energy indirect (Scope 2) GHG emissions	Dolaylı (Kapsam 2) sera gazı emisyonları, sayfa:41				
	305-4 GHG emissions intensity	Kemerli Metal İşletmesinin Sera Gazı Emisyonları Hesaplama ve Azaltım Stratejileri, sayfa :41				
	305-5 Reduction of GHG emissions	Kemerli Metal İşletmesinin Sera Gazı Emisyonları Hesaplama ve Azaltım Stratejileri, sayfa :41				

# GRI CONTENT INDEX

GRI STANDARD/ OTHER SOURCE	DISCLOSURE	LOCATION	OMISSION			GRI SECTOR STANDARD REF. NO.
			REQUIREMENT(S) OMITTED	OMISSION	EXPLANATION	
<b>Waste</b>						
[The material topics and the disclosures included under the material topics are examples. See guidance under row 39]						
<b>GRI 3: Material Topics 2021</b>	3-3 Management of material topics	Kaynak Verimliliği ve Atık Yönetimi, sayfa: 43				
<b>GRI 306: Waste 2020</b>	306-1 Waste generation and significant waste-related impacts	Kaynak Verimliliği ve Atık Yönetimi, sayfa: 43				
	306-2 Management of significant waste-related impacts	Kaynak Verimliliği ve Atık Yönetimi & İklim Değişikliği ile Mücadele, sayfa: 413				
	306-3 Waste generated	Tehlikeli & Tehlikesiz Atıklar, sayfa: 45				
	306-5 Waste directed to disposal	Çevresel Etkiler ve Atık Yönetimi, İklim Değişikliği ile Mücadele, sayfa: 43 Tehlikeli & Tehlikesiz Atıklar, sayfa: 45				
<b>Occupational Health and Safety</b>						
[The material topics and the disclosures included under the material topics are examples. See guidance under row 39]						
<b>GRI 3: Material Topics 2021</b>	3-3 Management of material topics	İş Sağlığı ve Güvenliği Faaliyetleri ve Yönetim Yaklaşımları, sayfa:53				
<b>GRI 403: Occupational Health and Safety 2018</b>	403-1 Occupational health and safety management system	İş Sağlığı ve Güvenliği Faaliyetleri ve Yönetim Yaklaşımları, sayfa:53				
	403-2 Hazard identification, risk assessment, and incident investigation	İş Sağlığı ve Güvenliği Faaliyetleri ve Yönetim Yaklaşımları, sayfa:53 Kazaların Değerlendirilmesi ve Önleyici Faaliyetler, sayfa:54				
	403-3 Occupational health services	İş Sağlığı ve Güvenliği Faaliyetleri ve Yönetim Yaklaşımları, sayfa:53				



# GRI CONTENT INDEX

GRI STANDARD/ OTHER SOURCE	DISCLOSURE	LOCATION	OMISSION			GRI SECTOR STANDARD REF. NO.
			REQUIREMENT(S) OMITTED	OMISSION	EXPLANATION	
<b>Occupational Health and Safety</b>						
[The material topics and the disclosures included under the material topics are examples. See guidance under row 39]						
<b>GRI 403: Occupational Health and Safety 2018</b>	403-4 Worker participation, consultation, and communication on occupational health and safety	İş Sağlığı ve Güvenliği Faaliyetleri ve Yönetim Yaklaşımları, sayfa:53 Kazaların Değerlendirilmesi ve Önleyici Faaliyetler, sayfa:54				
	403-5 Worker training on occupational health and safety	İş Sağlığı ve Güvenliği Faaliyetleri ve Yönetim Yaklaşımları, sayfa:53 İnsan Kaynağına Değer Katmak, sayfa: 54 Çalışan Eğitimleri ve Eğitim Saatleri, sayfa: 64				
	403-6 Promotion of worker health	İş Sağlığı ve Güvenliği Faaliyetleri ve Yönetim Yaklaşımları, sayfa:53				
	403-7 Prevention and mitigation of occupational health and safety impacts directly linked by business relationships	İş Sağlığı ve Güvenliği Faaliyetleri ve Yönetim Yaklaşımları, sayfa:53				
	403-8 Workers covered by an occupational health and safety management system	İş Sağlığı ve Güvenliği Faaliyetleri ve Yönetim Yaklaşımları, sayfa:53 İnsan Kaynağına Değer Katmak, sayfa: 54				
<b>Training and Education</b>						
[The material topics and the disclosures included under the material topics are examples. See guidance under row 39]						
<b>GRI 3: Material Topics 2021</b>	3-3 Management of material topics					
<b>GRI 404: Training and Education 2016</b>	404-1 Average hours of training per year per employee	İnsan Kaynağına Değer Katmak: Çalışan Gelişimi ve Stratejik Yetenek Yönetimi, sayfa:54				
	404-2 Programs for upgrading employee skills and transition assistance programs	İnsan Kaynağına Değer Katmak: Çalışan Gelişimi ve Stratejik Yetenek Yönetimi, sayfa:54				

# GRI CONTENT INDEX

GRI STANDARD/ OTHER SOURCE	DISCLOSURE	LOCATION	OMISSION			GRI SECTOR STANDARD REF. NO.
			REQUIREMENT(S) OMITTED	OMISSION	EXPLANATION	
<b>Training and Education</b>						
[The material topics and the disclosures included under the material topics are examples. See guidance under row 39]						
<b>GRI 404: Training and Education 2016</b>	404-3 Percentage of employees receiving regular performance and career development reviews	İnsan Kaynağına Değer Katmak: Çalışan Gelişimi ve Stratejik Yetenek Yönetimi, sayfa:54 Geleceğe Yatırım, sayfa:55				
<b>Diversity and Equal Opportunity</b>						
[The material topics and the disclosures included under the material topics are examples. See guidance under row 39]						
<b>GRI 3: Material Topics 2021</b>	3-3 Management of material topics	Yetenek Yönetimi ve Çeşitlilik Stratejileri, sayfa: 54				
<b>GRI 405: Diversity and Equal Opportunity 2016</b>	405-1 Diversity of governance bodies and employees	2023 Çalışan Demografisi ve İş Gücü Profili, sayfa: 63				
	405-2 Ratio of basic salary and remuneration of women to men	"GRI İçerik İndeksi: Kemerli Metal'de cinsiyet bazında maaş farklılığı bulunmamaktadır. Eşit işe eşit ücret prensibi uygulanmaktadır."				
<b>Non-discrimination</b>						
[The material topics and the disclosures included under the material topics are examples. See guidance under row 39]						
<b>GRI 406: Non-discrimination 2016</b>	406-1 Incidents of discrimination and corrective actions taken	"GRI İçerik İndeksi: Raporlama döneminde ayrımcılık vakası yaşanmamıştır."				

# GRI CONTENT INDEX

GRI STANDARD/ OTHER SOURCE	DISCLOSURE	LOCATION	OMISSION			GRI SECTOR STANDARD REF. NO.
			REQUIREMENT(S) OMITTED	OMISSION	EXPLANATION	
<b>Customer Health and Safety</b>						
[The material topics and the disclosures included under the material topics are examples. See guidance under row 39]						
<b>GRI 3: Material Topics 2021</b>	3-3 Management of material topics	Kalite, Çevre ve İş Sağlığı Güvenliği Yönetimde Uluslararası Standartlara Bağlılık, sayfa:35				
<b>GRI 416: Customer Health and Safety 2016</b>	416-1 Assessment of the health and safety impacts of product and service categories	Kalite, Çevre ve İş Sağlığı Güvenliği Yönetimde Uluslararası Standartlara Bağlılık, sayfa:35				
	416-2 Incidents of non-compliance concerning the health and safety impacts of products and services	"GRI İçerik İndeksi: Raporlama döneminde bu tür bir uygunsuzluk yaşanmamıştır."				
<b>Marketing and Labeling</b>						
[The material topics and the disclosures included under the material topics are examples. See guidance under row 39]						
<b>GRI 3: Material Topics 2021</b>	3-3 Management of material topics	Sürdürülebilir Tedarik ve Değer Zinciri Yönetimi, sayfa:62				
<b>GRI 417: Marketing and Labeling 2016</b>	417-1 Requirements for product and service information and labeling	Sürdürülebilir Tedarik ve Değer Zinciri Yönetimi, sayfa:62				
	417-2 Incidents of non-compliance concerning product and service information and labeling	"GRI İçerik İndeksi: Raporlama döneminde bu tür bir uyumsuzluk yaşanmamıştır."				
	417-3 Incidents of non-compliance concerning marketing communications	"GRI İçerik İndeksi: Raporlama döneminde bu tür bir uyumsuzluk yaşanmamıştır."				

# GRI CONTENT INDEX

GRI STANDARD/ OTHER SOURCE	DISCLOSURE	LOCATION	OMISSION			GRI SECTOR STANDARD REF. NO.
			REQUIREMENT(S) OMITTED	OMISSION	EXPLANATION	
<b>Customer Privacy</b>						
[The material topics and the disclosures included under the material topics are examples. See guidance under row 39]						
<b>GRI 418: Customer Privacy 2016</b>	418-1 Substantiated complaints concerning breaches of customer privacy and losses of customer data	"GRI içerik indeksi: Raporlama döneminde müşteri bilgilerinin gizliliğinin ihlali konusunda bir vaka yaşanmamıştır."				
<b>Corporate Management and Business Ethics</b>	3-3 Management of material topics	Kurumsal Entegre Yönetim Sistemi, sayfa: 46 İş Etiği, sayfa:48				
<b>Effective Risk Management</b>	3-3 Management of material topics	Risk Yönetimi, sayfa:48				
<b>Business Continuity</b>	3-3 Management of material topics	Operasyonel Süreklilik ve Acil Durum Hazırlığı, sayfa:50				
<b>Environmentally Friendly Products</b>	3-3 Management of material topics	İklim Değişikliği ile Mücadele, sayfa: 43				
<b>GRI 3: Material Topics 2021</b>	3-3 Management of material topics	Sürdürülebilirlik Paydaş Analizi, sayfa:28 Sürdürülebilir Tedarik ve Değer Zinciri Yönetimi, sayfa:62				
<b>GRI 308: Supplier Environmental Assessment 2016</b>	308-1 New suppliers that were screened using environmental criteria	Sürdürülebilirlik Paydaş Analizi, sayfa:28 Sürdürülebilir Tedarik ve Değer Zinciri Yönetimi, sayfa:62				
	308-2 Negative environmental impacts in the supply chain and actions taken	Sürdürülebilirlik Paydaş Analizi, sayfa:28 Sürdürülebilir Tedarik ve Değer Zinciri Yönetimi, sayfa:62				
<b>GRI 204: Procurement Practices 2016</b>	204-1 Proportion of spending on local suppliers	Sürdürülebilirlik Paydaş Analizi, sayfa:28 Sürdürülebilir Tedarik ve Değer Zinciri Yönetimi, sayfa:62				

# GRI CONTENT İNDEX

GRI STANDARD/ OTHER SOURCE	DISCLOSURE	LOCATION	OMISSION			GRI SECTOR STANDARD REF. NO.
			REQUIREMENT(S) OMITTED	OMISSION	EXPLANATION	
<b>Customer Privacy</b>						
[The material topics and the disclosures included under the material topics are examples. See guidance under row 39]						
<b>GRI 414: Supplier Social Assessment 2016</b>	414-1 New suppliers that were screened using social criteria	Sürdürülebilirlik Paydaş Analizi, sayfa:28 Sürdürülebilir Tedarik ve Değer Zinciri Yönetimi, sayfa:62				
	414-2 Negative social impacts in the supply chain and actions taken	Sürdürülebilirlik Paydaş Analizi, sayfa:28 Sürdürülebilir Tedarik ve Değer Zinciri Yönetimi, sayfa:62				

**Ticari Unvan** Kemerli Metal San. ve Tic. AŞ

**Vergi Dairesi ve Numarası** Mimarsinan VD / 5440636888

**Merkez Adresi** OSB 20. Cad. No:62 Melikgazi/Kayseri

**Merkez Telefon** +90 352 322 13 84

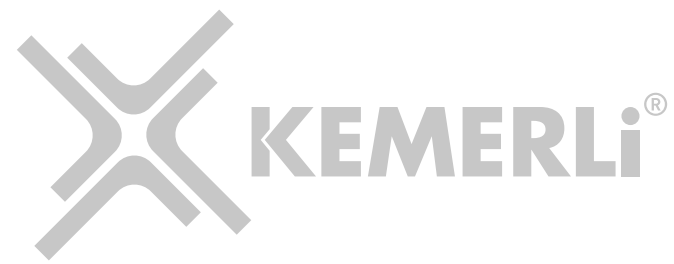
**İnternet Sitesi Adresi** www.kemerli.com.tr

**İletişim (Sürdürülebilirlik Raporu ve ÇSY)**

surdurulebilirlik@kemerli.com.tr

**YASAL UYARI**

Kemerli Metal AŞ Sürdürülebilirlik Raporunda yer alan bilgiler ve analizler raporlama sürecinde doğru ve güvenilir olduğuna inanılan kaynaklar ve bilgiler kullanılarak sadece bilgilendirme amaçlı olarak yazılmıştır. Herhangi bir yatırım kararı için temel oluşturma amacı taşımaz. Şirket, yöneticileri, çalışanları ve Raporun üretiminde katkıda bulunan diğer tüm şahıslar ve kurumlar, bu Raporda yer alan bilgilerin kullanımı nedeniyle doğabilecek zararlardan sorumlu tutulamazlar. Raporun her hakkı Kemerli Metal AŞ'ye aittir.





 **444 7 489**



[www.kemerli.com.tr](http://www.kemerli.com.tr)

ASiSTANIN